

Konkursi korraldaja

AS Narva Soojusvõrk

Ida-Viru maakond, Narva linn,

Oru tn 2, 20203

Konkursi nimetus

Soojusenergia ost Narva kaugküttepiirkonnas

Konkursi pakkumise kutse dokumendid

SISUKORD

1.	DOKUMENDID	2
2.	MÕISTED	2
3.	ÜLDANDMED	2
4.	KONKURSI LÜHIKIRJELDUS	3
5.	KONKURSI OBJEKT JA MAHT NING KÄITISE KIRJELDUS	3
6.	PAKKUJA MAJANDUSLIK JA FINANTSSEISUND	4
7.	TEHNOLOOGILISED JA ORGANISATSIOONILISED EELDUSED	4
8.	PAKKUMISE TAGATIS	5
9.	PAKKUJA KVALIFITSEERIMINE	5
10.	PAKKUMISTE VASTAVUSE KONTROLL JA TAGASILÜKKAMINE	5
11.	KONKURSITINGIMUSED	5
12.	PAKKUMISE ETTEVALMISTAMISE JA ESITAMISE JUHISED	6
13.	PAKKUMISTE ESITAMINE JA AVAMINE	6
14.	PAKKUMISTE HINDAMINE	7
15.	LEPINGU PÕHITINGIMUSED	7
16.	VAIDLUSTE LAHENDAMINE	9
	Lisa 1 – TEHNILINE KIRJELDUS	10
	Lisa 2 – TEHNILISED TINGIMUSED	12
	Lisa 3 – AS NARVA SOOJUSVÕRGU VÕRGUVEE TEMPERATUURIGRAAFIK	13
	Lisa 4 – NARVA KAUGKÜTTEVÕRGU SOOJUSKOORMUSE KESTUSGRAAFIK 2020 – 2024 A.	14
	Lisa 5 – VASTAVUSTINGIMUSED	15
	Lisa 6 – HINDAMISKRITEERIUMID JA HINNATAVAD NÄITAJAD	16
	Lisa 7 –NARVA KAUGKÜTTEVÕRGU SOOJUSTOOTMISE STATISTIKA 2020 – 2024 A.	17
	LISA 8 – NARVA LINNA SOOJUSVÕRGUVÕRGU KAART	17

1. DOKUMENDID

- a. Konkursi dokumentide lahutamatuks osadeks on:
- b. **Lisa 1** – Tehniline kirjeldus;
- c. **Lisa 2** – Tehnilised tingimused;
- d. **Lisa 3** – AS Narva Soojusvõrgu võrguvee temperatuurigraafik;
- e. **Lisa 4** – Narva kaugküttevõrgu soojuskoormuse kestusgraafik 2020 – 2024.a.;
- f. **Lisa 5** – Vastavustingimused;
- g. **Lisa 6** – Hindamiskriteeriumid ja hinnatavad näitajad;
- h. **Lisa 7** - Narva kaugküttevõrgu soojustootmise statistika 2020-2024.a.;
- i. **Lisa 8** – Narva linna võrgu kaart.

2. MÕISTED

- 2.1. Võrguettevõtja – AS Narva Soojusvõrk;
- 2.2. Pakkuja – käimasolevast konkursist osavõtja pakkumise esitamise eesmärgil;
- 2.3. Käitis – kõik pakkumisega seotud tootmiseseadmed kokku, s.t sõlmitava(te) lepingu(te) alusel rajatavad seadmed, mille summaarne soojuslik nominaalvõimsus on vähemalt 80 MW, kuid mitte suurem kui 85 MW.
- 2.4. Ühe sõlmitava lepingu tootmiseseadme(te) võimsus on vähemalt 20 MW.
- 2.5. Sõlmitava lepingu tootmiseseadme(te) võimsus peab olema reguleeritav vahemikus 7-20 MW (suvine koormus).
- 2.6. Käitis(t)e operaator(id) – pakkuja(d), kes on võrguettevõtja otsusega tunnistanud käesoleva konkursi võitja(te)ks ja kes on sõlminud võrguettevõtjaga soojuse ostu-müügilepingu;
- 2.7. Kaugküttevõrk – AS Narva Soojusvõrk omandis olev võrk kaugkütteseaduse mõistes;
- 2.8. Nominaalvõimsus – võimsus, millel seade on suuteline töötama püsivalt nominaalparameetritel;
- 2.9. Liitumispunkt – käitist kaugküttevõrguga ühendava soojustorustiku tehniliselt võimalik ühenduskoht;
- 2.10. Mõõtmispunkt – Käitis(t)e operaatori(te) poolt võrguettevõtjale müüdava soojuse koguse mõõtmiseks Käitis(t)e operaatori(te) poolt paigaldatud soojusmõõtesüsteem liitumispunktis.
- 2.11. Konkursi Määrus – Soojuse ostmiseks konkursi korraldamise kord ja pakkumiste hindamise meetodika, Majandus- ja Kommunikatsiooniministeeriumi 04.07.2011 määrus.
- 2.12. PKD – käesolev dokument koos selle lahutamatuks osaks olevate kõikide lisadega.

3. ÜLDANDMED

- 3.1. Konkurs viiakse läbi vastavalt kaugkütteseadusele, majandus- ja kommunikatsiooniministri 21.06.2011 määrusele nr 47 „Soojuse ostmiseks konkursi korraldamise kord ja pakkumise hindamise meetodika“ (edaspidi konkursi määrus) ning käesolevatele ostukursi tingimustele (edaspidi PKD).
- 3.2. AS Narva Soojusvõrk avaldab teate konkursi väljakuulutamise kohta 30. päeva jooksul pärast konkursitingimuste kooskõlastamist Konkurentsiameti poolt üleriigilise levikuga päevalehe trükiväljaandes ning oma veebilehel <https://nsv.ee>.
- 3.3. Konkursi läbiviijaks on AS Narva Soojusvõrk, äriregistrikood 10549419, asukoht Oru 2, 20203 Narva, e-post narvasoojus@energia.ee
- 3.4. Konkursi tulemusena sõlmitakse soojusenergia ostu-müügileping(ud) võitja(te)ga tähtajaga 12 aastat alates tootmiseseadmega tootmise alustamisest.
- 3.5. Eesmärgiga tagada lõpptarbijale madalaim võimalik hind järjestatakse Käitis(t)e operaatori(te) pakkumused soojusenergia ühiku hinna alusel (€/MWh) kasvavas järjekorras, kuni on tagatud vajalik maksimaalne soojuslik võimsus 80–85 MW. Vajadusel korraldatakse sama konkursi raames täiendav voor allesjäänud mahu katmiseks.

- 3.6. Kaitis(t)e operaatori(te)lt ostetakse vajamineva soojusenergia koguse lepingu perioodi vältel kõige soodsama muutuvkomponendi hinna pakkunud soojuse müüja(te)lt kahe tingimuse täitmisel:
- 3.6.1. kui Võrguettevõtja Kaugküttevõrguga ühendatud tarbijate tegelik soojusenergia vajadus vastab sellisele kogusele;
- 3.6.2. Kaitise operaator pakub soojusenergiat madalama muutuvkomponendi hinnaga kui ükski teine tootja, kes on samuti ühendatud kaugküttevõrguga ja kelle piirhind on Konkurentsiameti poolt kooskõlastatud või kes annab võrku heit- või jääksoojust.
- Kui kaitise operaatori soojusenergia toodangut vähendatakse käesoleval konkursil mitteosalenud soojuse tootja pakutud odavama soojusenergia koguse ulatuses, tasutakse kaitise operaatorile püsikulude ja nendega seotud kasumiootuse kompenseerimiseks vastavale kaitisele KA poolt kinnitatud soojusenergia piirhinna püsikomponendi alusel.
- 3.7. AS Narva Soojusvõrk ostab Kaitis(t)e operaatori(te)lt vajamineva soojusenergia koguse lepingu perioodi vältel soojuse muutuvkomponendi¹ ühiku hinna põhjal loodud soojusvõimsuste järjestuse alusel. Kui soojuse tarbimine ületab odavaima soojusenergia ühiku hinnaga pakkunud kaitise nominaalvõimsuse, siis ostetakse täiendav, puudu olev soojustoodang järjekorras järgmiselt kaitise operaatorilt kuni on tagatud kogu vajalik soojuse tarnimise kogus.
- 3.8. Kui Konkursi raames pakutav soojuslik nominaalvõimsus on 80-85 MW, siis sõlmitakse leping(ud) pakutud soojusliku nominaalvõimsuse ulatuses, eesmärgiga tagada lõpptarbijale madalam hind. Kui konkursile esitatud soojuslik nominaalvõimsus on väiksem kui 20 MW - konkurs tühistatakse.
- 3.9. Tellijal on õigus konkurss nurjunuks kuulutada, kui esitatud pakkumiste alusel kujuneb püsikulude maksumus ebamõistlikult kõrgeks.

4. KONKURSI LÜHIKIRJELDUS

- 4.1. Konkursi eesmärgiks on selgitada välja käesoleva konkursi võitja(d) (edaspidi nimetatud Kaitis(t)e operaator(id)), kellega sõlmitakse soojusenergia ostu-müügi leping(ud) PKD-s sätestatud tingimustel algusega hiljemalt 01.09.2028 ja tähtajaga 12 aastat.

5. KONKURSI OBJEKT JA MAHT NING KÄITISE KIRJELDUS

- 5.1. Narva piirkonna kaugküttevõrgu kütmiseks soovib võrguettevõtja sõlmida lepingu(id) soojuse ostmiseks kuni 300 000 MWh soojusenergia tootmiseks aastas võimsusega 80 MW kuni 85 MW, ühe sõlmitava lepingu tootmisseedme(te) võimused on vähemalt 20 MW ning sõlmitava lepingu tootmisseedme(te) võimsus peab olema reguleeritav vahemikus 7-20 MW (suvine koormus).
- 5.2. Pakkuja peab pakkumises ära näitama liitumispunkti(de) asukoha(d).
- 5.3. Kaitise operaator kohustub teostama kõik investeeringud uue kaitise ehitamiseks, käivitamiseks ja töös hoidmiseks, samuti ühendamiseks kaugküttevõrgu liitumispunktiga.
- 5.4. Mõõtmispunkt asub võrguettevõtja torustikus pärast soojusvaheteid ja liitumispunkti. Üleantava soojusenergia mahu mõõtmise viis ja sagedus fikseeritakse soojuse müügilepingus. Soojuskandja pumpamine on Kaitis(t)e operaatori(te) kohustus.
- 5.5. kaitised peavad vastama järgmistele tingimustele:
- 5.5.1. tehnilised tingimused kaitis(t)ele on esitatud Lisas 2;
- 5.5.2. Kaitis(t)es kasutatakse kütusena võimalusel taastuvenergiaallikaid või kütusevabasid energiakandjaid või süsinikuneutraalseid energiakandjaid ning parimat olemasolevat keskkonnasäästlikku tehnoloogiat;

¹ Selgitus. Muutuvkomponendi hind vastavalt Konkurentsiameti piirhinna kehtestamise meetodikale.

- 5.6. Pakkumise koosseisus tuleb esitada kaitise kohta võimalikult üksikasjalik kirjeldus, mis peab sisaldama minimaalselt järgmisi andmeid:
 - 5.6.1. planeeritavate soojustootmiseseadmete arv, võimsus, kasutatav(ad) kütus(ed);
 - 5.6.2. kaitise koosseisu kuuluvate tootmiseseadmete poolt tekitatud heitekoguste andmed (mg/Nm³) SO₂, NO_x ja teiste osakeste löikes vastavalt Euroopa liidu direktiiv 2015/2193 ja keskkonnaministri määruses 05.11.2017 nr 44 „Väljaspool tööstusheite seaduse reguleerimisala olevatest põletusseadmetest väljutavate saasteainete heite piirväärtused, saasteainete heite seirenõuded ja heite piirväärtuste järgimise kriteeriumid¹;
 - 5.6.3. kasutatava(te) kütus(t)e füüsikaliste ja mehaaniliste omaduste kirjeldus vastavalt Euroopa Liidu direktiiv 2015/2193 ja keskkonnaministri määruses 05.11.2017 nr 44 „Väljaspool tööstusheite seaduse reguleerimisala olevatest põletusseadmetest väljutavate saasteainete heite piirväärtused, saasteainete heite seirenõuded ja heite piirväärtuste järgimise kriteeriumid¹“;
 - 5.6.4. kasutatava(te) tootmistehnoloogia(te) täpne kirjeldus;
 - 5.6.5. kaitise rajamise projekti kirjeldus, ajakava ja valmimise tähtaeg;
 - 5.6.6. taastuvate energiaallikate korral esitada kasutatava(te) kütus(t)e päritolu ja tarneahela kirjeldus viisil, et selle alusel oleks võimalik hinnata, kas kasutatav kütus liigitub EL ja Eesti Vabariigis kehtivatele asjakohastele regulatsioonide alusel taastuvaks energiaallikaks ning võimaldab kavandatavast tootmiseseadmest müüa kaugküttevõrku CO₂-vaba soojusenergiat kogu lepingu perioodi kestel.
- 5.7. võrguettevõtja ja konkursi võitnud Kaitis(t)e operaatori(te) vahel hakatakse ostu-müügilepinguga soojusenergiat ostma hiljemalt 01.09.2028, tähtajaga 12 aastat. Konkursi võitja(te)ga sõlmitava(te) soojusenergia ostmise lepingu(te) põhitingimused on esitatud PKD punktis 15.

6. PAKKUJA MAJANDUSLIK JA FINANTSSEISUND

- 6.1. Pakkuja peab olema asukohamaa seaduste kohaselt registreeritud äriregistris. Pakkuja peab vastavuse hindamiseks esitama kehtiva äriregistri registritunnistuse või väljavõtte äriregistrist või koopia nimetatud dokumentidest. Esitatud dokumentidest peavad nähtuma juriidilise isiku esindusõiguslikud isikud.
- 6.2. Pakkuja viimase kolme majandusaasta summaarne netokäive soojuse tootmisel peab olema vähemalt 10 (kümme) miljonit eurot. Kui pakkuja äriregistrist kättesaadavad aastaaruanded ei näita vastavaid andmeid piisava detailsusega, esitab pakkuja õiendi, näidates ära oma vastavate tegevusalade käibe aastate löikes koos tegevuspiirkondadega. Õiendis kajastatud tegevusalade mahud peavad vastama vähemalt kvalifitseerimishõuetele
- 6.3. Pakkuja esitab kolme viimase majandusaasta aruanded koos audiitori otsustega.
- 6.4. Pakkuja peab olema täitnud õigusaktidest tuleneva pakkuja asukoha riiklike maksude, keskkonnatasude ning sotsiaalkindlustuse maksete tasumise kohustuse, mille kohta peab pakkuja esitama pakkuja asukohariigi vastava pädevusega ametiasutuse tõendi maksuvõlgnevuste puudumise kohta.
Pakkuja ei tohi olla pankrotis või likvideerimisel, tema äritegevus ei tohi olla peatatud, tema suhtes ei tohi olla algatatud saneerimis- ega pankrotimenetlust. Pakkuja peab käesolevale punktile vastavuse hindamiseks esitama lihtkirjaliku kinnituse. Võrguettevõtja kontrollib vastavaid asjaolusid erinevatest riiklikest andmebaasidest.

7. TEHNOLOOGILISED JA ORGANISATSIOONILISED EELDUSED

- 7.1. Pakkujal peab olema vähemalt üks soojustehnilist kõrgharidust (5-aastane õppekava) omav isik (soojusenergeetikainseneri tase 7). Võrdse punktide summaga pakkumiste korral eelistatakse kõrgema pädevusega pakkujat. Kui pakkujal ei ole ühtegi eelnimetatud pädevusega liiget, siis pakkuja ei kvalifitseeru ning tema esitatud pakkumist ei arvestata.
Pakkujal peab olema konkursile eelneva 36 kuu kestel püsiv kogemus soojuse tootjana tegutsemisel ja/või toodetud soojuse müümisel soojusvõrgule ja/või lõpptarbijale. Pakkuja esitab informatsiooni,

millest nähtub võrgupiirkond, soojuste tootmise viis, toodetud ja müüdnud soojuste kogused aastate lõikes.

8. PAKKUMISE TAGATIS

- 8.1. Pakkumisega koos kohustub pakkuja esitama konkursi korraldajale Euroopa Liidus tegutseva krediitiasutuse või kindlustusandja garantii pakkumise tagatisena (edaspidi tagatis) summas 100 000 eurot;
- 8.2. Võrguettevõtja tagastab pakkumise tagatise pakkujatele konkursi määruse § 7 lg 2 sätestatud tingimuste täitmisel. Pakkumise tagatist ei tagastata või see realiseeritakse kui võitjaks tunnistatud pakkuja võtab pakkumise selle jõusoleku tähtaja jooksul tagasi või kui võitjaks tunnistatud pakkuja loobub õigusest lepingut sõlmida. Konkursi võitjale tagastatakse garantii temaga sõlmitud lepingu jõustumisel.

9. PAKKUJA KVALIFITSEERIMINE

- 9.1. Pakkuja kvalifitseerimine toimub vastavalt konkursi määruse §-le 11 ning arvestades PKD-s esitatud tingimusi.
- 9.2. PKD-s esitatud tingimuste mittetäitmisel, informatsiooni esitamata jätmisel, valeandmete esitamisel või pakkumise tingimustele mittevastavusel jätab võrguettevõtja pakkuja kvalifitseerimata.

10. PAKKUMISTE VASTAVUSE KONTROLL JA TAGASILÜKKAMINE

- 10.1. Võrguettevõtja kontrollib kvalifitseeritud pakkujate esitatud pakkumiste vastavust PKD-s esitatud tingimustele ning konkursi määruse § 12 alusel.
- 10.2. Võrguettevõtjal on õigus nõuda pakkujalt täiendava asjakohase kirjaliku selgituse esitamist viie (5) tööpäeva jooksul, kui võrguettevõtja hinnangul on tehtud põhjendamatult madala hinnaga pakkumine. Võrguettevõtja poolt Eelnimetatud õiguse kasutamise korral peab Pakkuja hinnastust sisuliselt põhjendama.
- 10.3. Mistahes PKD-s esitatud tingimuste mittetäitmisel, informatsiooni esitamata jätmisel, valeandmete esitamisel või pakkumise tingimustele mittevastavusel jätab võrguettevõtja pakkumine vastavaks tunnistamata. Samuti tunnistab võrguettevõtja mittevastavaks pakkumise, mis ei ole kooskõlas keskkonnavalaste või muude kehtivast seadusandlusest tulenevate nõuetega. Võrguettevõtja peab nõuete mittevastavuse olulisust sisuliselt põhjendama. Pakkumiste vastavuse hindamiseks on võrguettevõtjal õigus kasutada konsultante.

11. KONKURSITINGIMUSED

- 11.1. Pakkuja on kohustatud põhjalikult tutvuma kõigi PKD tingimuste ja konkursi läbiviimist reguleerivate õigusaktidega ning täitma nendest tulenevaid kohustusi.
- 11.2. Pakkumise esitamisega kinnitab pakkuja, et ta nõustub kõikide PKD-s esitatud tingimustega ning esitab pakkumise vaid nende asjaolude kohta, mille kohta võrguettevõtja on soovinud võistlevaid pakkumisi. Pakkuja iga tingimus, mis on konkursiga vastuolus, toob kaasa pakkumise mittevastavaks tunnistamise.
- 11.3. Kui pakkuja ei ole esitanud konkursi käigus kirjalikke küsimusi selgituste ja täiendava informatsiooni saamiseks, ei aktsepteeri võrguettevõtja ühtegi pakkuja hilisemat pretensiooni või lisanõuet (ka Käitise operaatori pretensiooni või lisanõuet lepingu täitmise käigus), mis tuleneb sellest, et pakkuja hinnangul on PKD-s esitatud tingimused vastuolulised või pakkuja ei ole saanud võrguettevõtjalt pakkumise koostamiseks vajalikku selgitavat või täiendavat informatsiooni. Kõik küsimused tuleb saata kirjalikult e-posti aadressile: narvasoojus@energia.ee, kus on pealkirjaks märgitud „Narva soojuste konkursi küsimus“.

- 11.4. Võrguettevõtja edastab pakkujatele kaugkütteseaduse ja soojuse määruse alusel kohustusliku informatsiooni. Konkursiga mitteseotud info või võrguettevõtja või teiste konkursil osalejate ärisaladust sisaldavat teavet võrguettevõtja konkursil osalejatele ei edastata.
- 11.5. Võrguettevõtja avaldab konkursi muudatuse teabe 15 päeva jooksul enne pakkumiste esitamise tähtaega veebilehel <https://nsv.ee> ning teavitab pakkumiskutse muudatustest kirjalikult üheaegselt kõiki pakkujaid. Võrguettevõtjal on õigus konkursis muudatusi teha juhul, kui konkurss sisaldab ebatäpset või ebaõiget informatsiooni, samuti juhul kui muutuvad konkursi aluseks olevad asjaolud või võrgutegevust reguleerivad õigusaktid.
- 11.6. Võrguettevõtja lükkab tagasi pakkumised, mille puhul ei ole täidetud PKD punktis 5.5.2 sätestatud nõuded.
- 11.7. Võrguettevõtja ei hüvita mistahes juhul pakkujatele pakkumise ettevalmistamise ja esitamisega seotud kulutusi.
- 11.8. Pakkujal ei ole lubatud esitada tingimuslikku pakkumist ega esita muid tingimusi, mis ei tulene otseselt PKD-st.
- 11.9. Pakkumine peab olema jõus 90 kalendripäeva alates pakkumiste esitamise tähtpäevast.
- 11.10. Pakkuja kohustub soojuse ostmise lepingu võrguettevõtjaga allkirjastama 30 päeva jooksul alates konkursi võitja väljakuulutamisest.

12. PAKKUMISE ETTEVALMISTAMISE JA ESITAMISE JUHISED

- 12.1. Pakkumine koos kõigi vajalike dokumentidega tuleb esitada digitaalselt allkirjastatuna vastavat esindusõigust omava isiku poolt e-posti aadressile narvasoojus@energia.ee.
- 12.2. Pakkumine tuleb vormistada ja esitada eesti keeles. Pakkujal on lubatud esitada pakkumus võõrkeeles kuid sellisel juhul peab võõrkeelne dokumentatsioon olema tõlgitud eesti keelde. Vastuolude korral lähtutakse eestikeelsest versioonist. Pakkumise koostamisel tuleb lähtuda PKD-st kui tervikust, arvestades sealhulgas võrguettevõtja eesmärki, konkursi eset ning teisi PKD tingimusi.
- 12.3. Pakkuja peab olema veendunud, et ta suudab AS Narva Soojusvõrgu kaugküttepiirkonnas soojuse ostmise lepingut nõuetekohaselt täita.
- 12.4. Enne pakkumise esitamist on Pakkuja kohustatud kontrollima ning pakkumise tegemisel arvestama kõikide asjade, kulutuste, teenuste ja töödega, mis on vajalikud PKD punktides 3 ja 4 sätestatud võrguettevõtja eesmärgi saavutamiseks käesoleva konkursi mahus ning lepingu täitmiseks. Vastuolude või ebaselguse korral on pakkujal õigus enne pakkumise esitamist pöörduda võrguettevõtja poole selgituste saamiseks. Juhul, kui PKD-s on vastuolu(sid), mis võimaldavad erinevat tõlgendust, tuleb enne pakkumise tegemist esitada võrguettevõtjale küsimused selgituste saamiseks. Pärast pakkumise esitamist pole pakkujal õigust esitada võrguettevõtjale ühtegi pakkuja ettenägematutele asjaoludele, mitteinformeeritusele, teisiti tõlgendamisele või muule ettekäändelegi tuginevat pretensiooni või nõuet, sh rahalist nõuet.
- 12.5. Pakkumises sisalduva teabe juurde, mida pakkuja peab oma ärisaladuseks, teeb ta vastava märke.

13. PAKKUMISTE ESITAMINE JA AVAMINE

- 13.1. Pakkumised tuleb esitada hiljemalt 01.08.2025 kell 18.00 elektrooniliselt e-posti aadressile narvasoojus@energia.ee.
- 13.2. Punktis 13.1 nimetatud tähtajast hiljem saabunud pakkumisi arvesse ei võeta.
- 13.3. Pakkumiste avamine toimub 02.08.2025. kell 10:00 Võrguettevõtja asukohas.
- 13.4. Pakkumiste avamisel avatakse pakkumised, mis on esitatud konkursi punktis 13.1. nimetatud tähtajaks nende saabumise järjekorras.
- 13.5. Pakkujatel ja nende volitatud esindajatel on õigus osaleda pakkumiste avamisel.
- 13.6. Pakkujatele, kes ei osale oma pakkumise avamisel, saadetakse pakkumiste avamise protokoll kolme tööpäeva jooksul pakkumiste avamisest arvates.

14. PAKKUMISTE HINDAMINE

- 14.1. Pakkumuste hindamise kriteeriumiks on madalaim müüdava soojuse käibemaksuta piirhind, eur/MWh. Piirhind peab koosnema püsikomponendist ja muutuvast hinnakomponendist.
- 14.2. Võrguettevõtja hindab vastavaks tunnistatud pakkumisi PKD-s sätestatud kriteeriumite (Lisa 5) järgi ja selgitab välja eduka(d) pakkuja(d).
- 14.3. Pakkumiste hindamisel valitakse eduka(te)ks pakkuja(te)ks kõige soodsama ühikuhinna soojuse MWh kohta pakkumuse teinud pakkuja(d). PKD lisas 6 toodud valemi järgi selgitatakse välja pakkumiste pingerida.
- 14.4. Pakutav soojuse käibemaksuta hind peab sisaldama kõiki kulusid, mis on vajalikud nõuetekohaste parameetritega soojuse võrguettevõtjale üleandmiseks liitumispunktis (k.a. kõik kaasnevad võrguühenduste ja mõõtesüsteemi väljaehitamiskulud).
- 14.5. Alates lepingu sõlmimisest fikseeritakse konkursi võitja pakutud soojusenergia hind MWh kohta esimeseks kolmeks aastaks. Edaspidi lähtutakse Konkurentsiameti poolt kooskõlastatavast soojusenergia piirhinnast.
- 14.6. Pakutava soojusenergia piirhind kooskõlastatakse Konkurentsiametiga kaugkütteseaduse §-s 9 sätestatud korras. Piirhind peab koosnema püsikomponendist ja muutuvast hinnakomponendist. Konkursi võitnud pakkuja(d) on kohustatud sõlmima lepingu võrguettevõtjaga hiljemalt 30 kalendripäeva jooksul alates päevast, mil võrguettevõtja on esitanud pakkuja(te)le ametliku kirjaliku teate lepingu sõlmimise kohta.

15. LEPINGU PÕHITINGIMUSED

- 15.1. Soojuse hind (pakkumise hind) sisaldab kõiki Käitise operaatori poolt tehtavaid kulutusi, mis on vajalikud PKD-s, pakkumises ja lepingus sätestatud nõuetele vastava soojusvarustuse tagamiseks kolme esimese aasta jooksul. Soojuse hind on piirhind, millest väiksema hinnaga soojuse müümine on lubatud.
- 15.2. Pakkumises esitatud soojuse hind ei vabasta Käitise operaatorit kohustusest kooskõlastada soojuse piirhind Konkurentsiametiga kaugkütteseaduses sätestatud korras v.a p.14.5 korral.
- 15.3. 30 päeva jooksul pärast lepingu sõlmimist esitab iga konkursi võitja konkursi korraldajale Euroopa Liidus tegutseva krediidasutuse poolt väljastatud lepingu täitmise garantii, mille suurus on 10% Lepingu täitmiseks tehtavast investeeringust. Garantii peab kehtima 12 aastat alates lepingu sõlmimisest. Garant väljastab garantiikirja lepingust tulenevate kohustuste täitmise tagamiseks võrguettevõtja kasuks. Garantii realiseeritakse lepingu rikkumise korral rikkumise kõrvaldamiseks vajalike kulude kompenseerimiseks vajalikus ulatuses.
- 15.4. Punktis 15.3 sätestatud lepingu täitmise garantii osalisel või täielikul realiseerimisel võrguettevõtja poolt, kohustub Käitise operaator andma võrguettevõtjale uue või lisagarantii selliselt, et garantiide kogusumma moodustaks PKD punktis 15.3 märgitud suuruse. Kui seda kohustust 30 kalendripäeva jooksul ei täida, siis on võrguettevõtjal õigus nõuda teiselt poolelt leppetrahvi summas 5 000 eurot päevas.
- 15.5. **Käitise operaator on kohustatud:**
 - 15.5.1. tagama võrguettevõtja varustamise soojusega alates 01.09.2028;
 - 15.5.2. tagama kaugküttevõrgu soojuskoormuse katmiseks võrguettevõtjaga kokkulepitud soojusvõimsuse PKD-s toodud tingimustel;
 - 15.5.3. kooskõlastama võrguettevõtjaga soojuse tootmise korralised seisakud ja teavitama põhiseadmete remondigraafikutest jooksva aasta 30. jaanuariks;
 - 15.5.4. mõõtma müüdava soojuse kogused liitumispunktis;
 - 15.5.5. akteerima võrguettevõtjale väljastatud soojuse kogused koos võrguettevõtja volitatud esindajaga iga kuu viimase päeva seisuga.
- 15.6. Võrguettevõtjale üle antud soojuse eest esitab Käitise operaator arve eelnenud kalendrikuu kohta. Arve edastamise aluseks on soojuse väljastamise akt, milles on fikseeritud arvestusperioodil

- võrguettevõtjale soojusarvesti näidu alusel väljastatud soojuskogus. Arve esitatakse võrguettevõtjale hiljemalt iga kuu seitsmendaks kuupäevaks eelmise kuu eest. Võrguettevõtja kohustub arve tasuma 30 (kolmekümne) päeva jooksul arve saamisest.
- 15.7. Käitise operaatorile on ette nähtud leppetrahvid Lepingu mittekohase täitmise korral. Lepingu mittekohase täitmise korral on leppetrahv 10 000 (kümme tuhat) eurot iga rikkumisjuhtumi eest. Käesoleva punkti alusel määravad leppetrahvid ühes kalendrikuus ei või ületada summat, mis on soojusvõrguettevõtjal vajalik rikkumise kõrvaldamise tegelike asenduskulude ning tarbijatele makstavate kompensatsioonide katmiseks. Lepingu lõppemisel peab Käitise operaator hüvitama Võrguettevõtjale tegelikult Lepingu täitmisega seotud põhjendatud kulutused. Võrguettevõtja võib nimetatud kulutused tasaarvestada Käitise operaatori poolt vastavalt Lepingule maksmisele kuuluva leppetrahvi ja/või Käitise operaatori poolt vastavalt Lepingule hüvitamisele kuuluva kahju ja/või kulutustega, mille osas Poolte vahel ei ole vaidlust. Lepingu mittekohaseks täitmiseks loetakse ka:
- 15.7.1. Lepingu täitmise alustamisega viivimine. Leppetrahv määratakse tunni põhiselt s.o minimaalselt 1000 (üks tuhat) eurot tunnis;
- 15.7.2. Planeerimata soojusvarustuse katkestus välisõhu temperatuuril alla 0°C (kõrgema välisõhu temperatuuri korral arvestatakse 1,5 kordse vastava kestusega) – leppetrahvi arvestus toimub tunnipõhiselt, mis hõlmab alljärgnevat juhtumeid:
- 15.7.2.1. soojusvarustuse täielik seiskumine või tarnimine kuni 10% nõutavast, kui vastav olukord kestab üle ühe tunni;
- 15.7.2.2. soojusvõimsuse langemine 10–50% nõutavast, kui vastav olukord kestab üle kahe tunni;
- 15.7.2.3. soojusvõimsuse langemine kuni 50–90% nõutavast, kui vastav olukord kestab üle kolme tunni;
- 15.7.2.4. planeeritud katkestuse korral planeeritud katkestuse aja ületamine, kusjuures üldjuhul pole lubatud planeeritud katkestuse kestus üle 6 tunni;
- 15.7.3. Konkursi punktides 15.8.1 ja 15.8.2 toodud lepingu rikkumiste korral on võrguettevõtjal õigus leppetrahvid ja muud lepingu täitmisest tulenevad nõuded tasaarveldada soojuse müüja poolt esitatud arvetega.
- 15.8. Võrguettevõtjal on õigus leping üles öelda järgmistel juhtudel:
- 15.8.1. Käitise operaator ei esita nõuetekohast lepingu täitmise garantiid vastavalt konkursi punktile 15.3 või 15.4 või täitmise tagatis kaotab kehtivuse;
- 15.8.2. Käitise operaator ei ole võimeline alustama lepingu täitmist hiljemalt 60 kalendripäeva jooksul pärast konkursi tingimuste punktis 5.7 nimetatud tähtaega.
- 15.8.3. planeerimata soojusvarustuse katkestus, mis kestab üle seitsme (7) päeva ning mille tõttu Käitise operaator ei suuda tagada varustuskindlust;
- 15.8.4. võrguettevõtjast mitteolenevatel põhjustel (vääramatud jõud) kaob vajadus lepingu objektiks oleva sisseostu järele.
- 15.9. Olenemata lepingu ülesütlemise põhjusest on võrguettevõtja kohustatud Käitise operaatorile tasuma faktiliselt tarnitud soojusenergia eest lepingu lõpetamise seisuga.
- 15.10. Lepingu ülesütlemise korral punktide 15.8.1–15.8.3 alusel on Käitise operaator kohustatud täitma ülesöeldud lepingust tulenevaid kohustusi ühe aasta jooksul ülesütlemise teate saamise päevast (või ülesöeldud lepingu algse tähtaja möödumiseni, kui nimetatud tähtajani on jäänud vähem kui üks aasta), kui võrguettevõtja ei ole määranud ülesütlemise teates lühemat tähtaega.
- 15.11. Konkursil osaleja peab tagama veetõttusseadmete olemasolu võrguvee kadude kompenseerimiseks.
- 15.12. Käitis peab olema valmis ja tootma soojust võrku hiljemalt alates 01.09.2028.
- 15.13. **Lepingu(te) soojusvõimsuse põhitingimused:**
- 15.13.1. Ostetav soojusvõimsus – kokku 80 MW - 85 MW; ühe sõlmitava lepingu alusel ehitatava tootmiseseadme(te) võimsus peab olema vähemalt 20 MW ja see peab olema reguleeritav vahemikus 7-20 MW (suvine koormus);
- 15.13.2. Summaarne soojuse ostu kogus aastas – kuni 300 000 MWh lähtudes Lisas 3 toodud varasemast soojuskoormuse graafikust ja esitatud pakkumusele ning konkursi tulemustele.

- 15.13.3. Lepinguperiood – hiljemalt alates 01.09.2028 12. aastaks. Poolte kokkuleppel võib soojuse ost-müük alata varem;
- 15.13.4. Aastane Narva kaugküttevõrgu piirkonna soojuskoormusgraafik on esitatud PKD Lisas 3;
- 15.13.5. Pakkuja(d) on teadlikud, et võimaliku seadusmuudatuse korral võib tekkida olukord, mille korral lasub kohustus võtta vastu võrku pakutavat heit- ja/või jääksoojust tingimusel, et sellise soojuse maksumus võrgupiirkonnas olevate lõpptarbijate jaoks on väiksem kui konkursi võitnud tootja(te) muutuvkulud. Kogu lepinguperioodi jooksul kehtib põhimõte, et tootmisvõimsuse vähendamise nõudmise korral kaetakse vähendatud võimsuse ulatuses toojate püsikulud ja nendega seotud tootlus Konkurentsiameti poolt kinnitatud hinnametoodika alusel. Kompenseeritava püsikulu komponendi suurust tuletatakse pakkumuse andmetest, lähtudes Konkurentsiameti metoodikast.
- 15.13.6. Varustuskindlus ja nõuete mittetäitmisel kulude katmise tingimused on toodud välja PKD punktis 15.7 ja selle alapunktides.
- 15.13.7. Kui konkursi võitja(d) soovib/soovivad paigaldada pakkumises esitatud tootmiseadmetele täiendavaid tootmiseadmeid, asendada pakkumises näidatud tootmiseadmeid teiste tootmiseadmega või muuta soojuse tootmiseks kasutatavat kütuseliiki või tehnoloogiat, on AS Narva Soojusvõrk kohustatud korraldama uue soojuse ostu konkursi Määruse § 1 lg 1 p 2 alusel.
- 15.13.8. Punktis 15.13.6 nimetatud sündmuse saabumisel on AS-I Narva Soojusvõrk õigus valmistada ette konkurss uue soojusenergia müüja leidmiseks. Nimetatud juhul loetakse käesolev leping lõppenuks hetkel, mil uue konkursi võitja alustab soojusenergia edastamist AS Narva Soojusvõrk võrgupiirkonnas.

16. VAIDLUSTE LAHENDAMINE

- 16.1. Tegemist on eraõigusliku konkursiga.
- 16.2. Kui konkursi võitjaks tunnistatud pakkuja loobub oma pakkumisest selle jõusoleku tähtaja jooksul või keeldub sõlmimast lepingut soojusenergia müügiks hiljemalt 30 päeva jooksul lepingu projekti kätte saamisest, on võrguettevõtjal õigus mitte tagastada pakkumise tagatist ja realiseerida see Määruse § 7 lg 3 alusel.
- 16.3. Kui konkursi võitjaks tunnistatud pakkuja lepingut ei sõlmi, siis teeb võrguettevõtja ettepaneku lepingu sõlmimiseks konkursil järgmise koha saanud pakkujale, v.a juhul, kui konkursi korraldaja teeb otsuse konkursi kehtetuks tunnistamiseks. Kui järgmise koha saavutanud pakkuja ei allkirjasta lepingut 14 päeva jooksul pärast võrguettevõtja poolt tehtud vastava tahteavalduse esitamist, loetakse, et ta on loobunud ja/või keeldunud lepingu sõlmimisest. Määruse § 7 lg 3 sätestatud tagajärg kohaldub nendele pakkujatele, kellele võrguettevõtja on teinud ettepaneku lepingu sõlmimiseks, kuid pakkuja on lepingu sõlmimisest loobunud või keeldunud.
- 16.4. Vaidlused konkursi sisulise läbiviimise küsimustes toimuvad esmalt poolte läbirääkimiste teel. Kokkuleppe mittesaavutamisel lahendatakse vaidlused Virumaa Maakohtus.

Lisa 1 – TEHNILINE KIRJELDUS

Narva kaugküttepiirkonnas soojuse ost

1. EESMÄRK

- 1.1. Konkursi eesmärgiks on Narva linnas valdavalt taastuvatel energiaallikatel põhineva energiatõhusa kaitis(t)e ehitus, selles/nendes soojuse tootmine ja toodetud soojuse müümine võrguettevõtjale 12 (kaheteistkümneks) aastaks.
- 1.2. Konkursi tulemusena soovib võrguettevõtja leida soojuse tootja(id) ja sõlmida soojuse ostuks lepingu(d) 12 aastaks.

2. NÕUDED KÄITISELE

- 2.1. Kaitise summaarne soojuslik nominaalvõimsus on 80 MW - 85 MW.
- 2.2. Ühe sõlmitava lepingu tootmiseseadme(te) võimsus on vähemalt 20 MW.
- 2.3. Sõlmitava(te) lepingu(te) alusel rajatavad seadmed, mille summaarne soojuslik nominaalvõimsus on vähemalt 80 MW, kuid mitte suurem kui 85 MW.
- 2.4. Sõlmitava lepingu tootmiseseadme(te) võimsus peab olema reguleeritav vahemikus 7-20 MW (suvine koormus vastavalt Lisas 7 kirjeldatud statistikale).
- 2.5. Võrguettevõtjale vajalik soojuse võimsus ja soojuse kogus sätestatakse pakkuja(te)ga sõlmitud lepingu(te)s.
- 2.6. Kaitis peab vastama kõikidele selle ehituse ja vastuvõtmise ajal kehtivatele õigus- ja normatiivaktidele ja omama kasutusluba;
- 2.7. Tagatud on kaitise kõikide muutuvate parameetrite kohta andmete pidev dubleeriv edastamine võrguettevõtja kaugjälgimis- ja juhtimissüsteemi;
- 2.8. Kaitise opereerimisel on vaja arvestada kaugküttevõrgu olemasoleva katla minimaalse võimsusega (20 MW), mistõttu tipukoormuse katla kasutamise vajaduse korral, kui soojuse nõudlus kaugküttevõrgus ületab kaitis(t)e maksimaalselt summaarset tootmisvõimsust, võib Operaator kohustada kaitist vähendama tootmisvõimsust kuni 20 MW võrra.
- 2.9. Kuni kaitise nominaalvõimsuseni soojuse edastamiseks on vaja tagada soojuskandja pumpamine (s.h. temperatuuri tagamine) Kaitise operaatori poolt. Soojuskandja pumpamist tuleb teha rajatava kaitise pumpade abil. Kaitises peab olema piisava tootlikkusega soojuskandja veepehmenussüsteem, samuti seadmed soojuskandja pidevaks puhastamiseks kõrvalistest ainetes maksimaalse soojuskandja kuluga $G=80 \text{ m}^3/\text{h}$.
- 2.10. Konkursi võitnud tootja(d) peab/peavad arvestama PKD punktis 15.13.5 sätestatuga.
- 2.11. Pakkumuse koosseisus esitab pakkuja kinnituse kaitise ja selle võrguühenduse (torustik) liitumispunktini asukohas kitsenduste puudumise kohta või juhul, kui vastav ehitus paikneb looduskaitsealal, ehituskeeluvööndis või mingis muus piiranguvööndis, pädeva asutuse kooskõlastuse või siduva ajakava, mille jooksul väljastatakse pakkujale pädeva asutuse kooskõlastus ehitise rajamise kohta.

3. LIITUMISPUNKT JA MÕÕTEPUNKT

- 3.1. Kaitise (sõltumata energiaallika liigist) liitumispunkt asub võrguettevõtja asukohas Ida-Viru maakond, I magistraali TM1 maapealse osa vahemikus Elektriijaama tee 57 kuni Joala tn 40a või II magistraali TM2 maapealse osa vahemikus Elektriijaama tee 57 kuni Oru tn 67 või mõnes muus võrguettevõtja

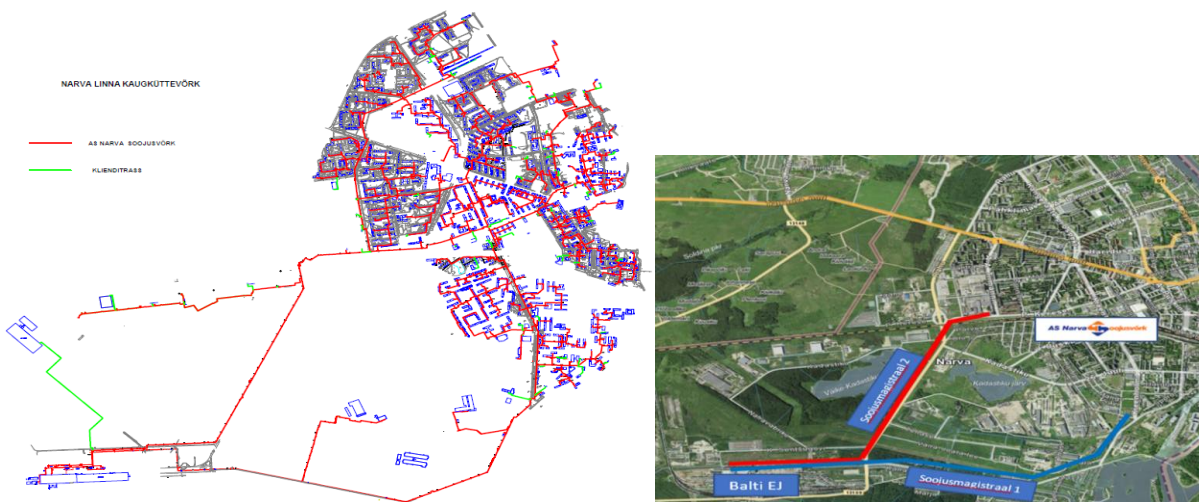
poolt kooskõlastatud asukohas kaugküttevõrgu koosseisus oleval soojustorustikul tehniliselt võimalikus ühenduskohas. Kui liitumispunkt ei asu võrguettevõtja asukohas, siis liitumispunkti(de) asukoh(ad)t tuleb kooskõlastada võrguettevõtjaga enne pakkumise esitamist.

3.2. Mõõtepunkt asub liitumispunkti asukohas/asukohtades võrguettevõtja torustikus vahetult pärast liitumispunkti.

4. TEHNILISE KIRJELDUSE LISAD

4.1. Kaugküttevõrk.

AS-i Narva Soojusvõrk kaugküttevõrgu pikkus on ligikaudu 80 km, sellest on 45 km renoveeritud torustikke, mis moodustab kogu võrgu osakaalust 56%. Kaugküttevõrgu algus asub 3 km kaugusel Narva linnast ja varustab kaugküttevõrku kahe DN 600 4 km pikkuse ülekandetorustiku kaudu. Soojuskandja tuleb linna võrku kahe magistraalharu kaudu - läänest ja lõunast. Vee rõhk pealevoolu torus võrgupumplal on 5,0...6,0 bar ja tagasivoolu torus - 2 bar (+/- 0,2 bar).



4.2. Võimaliku uue kätise liitumispunkt.

I magistraali TM1 maapealse osa vahemikus (51101:001:1428) Elektriijaama tee 57 kuni (51106:001:0003) Joala tn 40a.

II magistraali TM2 maapealse osa vahemikus (51101:001:1428) Elektriijaama tee 57 kuni (51106:001:0060) Oru tn 67.

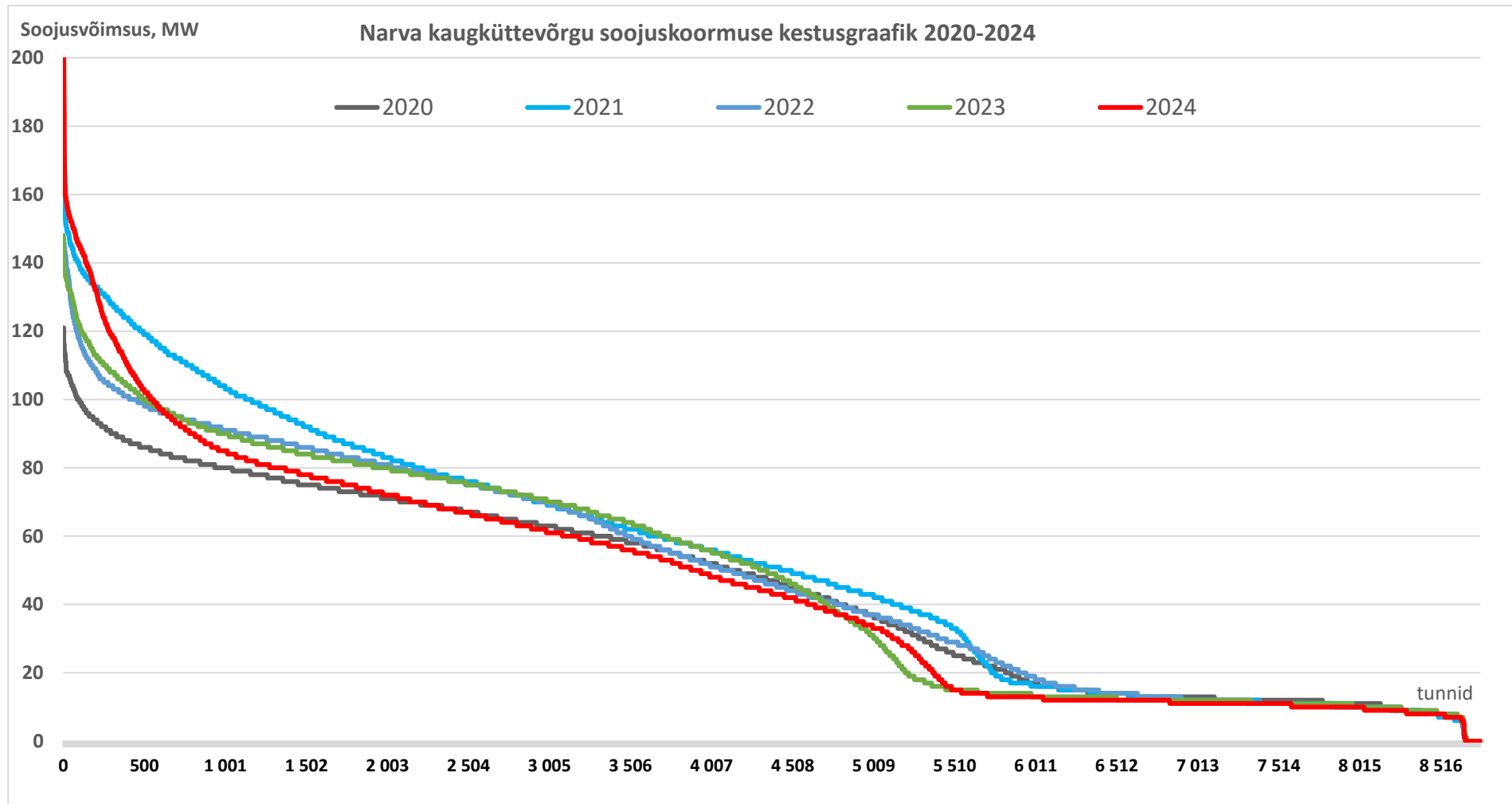
Lisa 2 – TEHNILISED TINGIMUSED

	Tehnilised nõuded		parameeter
Soojusvõimsus	1.	Soojuse ostu kogus aastas	MWh kuni 300 000
	1.1.	Ostetav soojusvõimsus	MW kuni 85
	1.2.	kütteperiood	MW 40 ... 85
	1.3.	küttevaheline periood	MW 7 ... 20
Soojuskanaja kvaliteet	2.	Temperatuurigraafik (pealevool/tagasivool)	°C 70...120/43...55
		suvine	
		talvine	
	3.	Võrguvee kulu	m ³ /h 2 000
	3.1.	kütteperiood	m ³ /h 1 200 ... 2 000
	3.2.	küttevaheline periood	m ³ /h 200 ... 400
	3.3.	Võrgu lisavee kulu:	m ³ /h 6 ... 10
	3.4.	avarii korral > 3h	m ³ /h > 100
	3.5.	avarii korral > 24h	m ³ /h > 50
	4.	Pealevoolu rõõhk	bar 6,0 +/- 0,5
	4.1.	kütteperiood	bar 5,5 ... 6,0
	4.2.	küttevaheline periood	bar 5,0 ... 5,5
	4.3.	Tagasivoolu rõõhk	bar 2,0 +/- 0,2
	5.	Soojuskanaja rauaühendite sisaldus	mg/dm ³ < 0,5
	5.1.	Soojuskanaja lahustatud hapniku sisaldus	µg/dm ³ < 20
	5.2.	Soojuskanaja heljumisisaldus (hõljuvad ained)	mg/dm ³ < 5,0
	5.3.	Soojuskanaja naftasaaduste sisaldus	mg/dm ³ < 1,0
	5.4.	Soojuskanaja PH väärtus	8,3 ... 9,5

Lisa 3 – AS NARVA SOOJUSVÕRGU VÕRGUVEE TEMPERATUURIGRAAFIK

Välisõhu temperatuur °C	Soojusmagistraali pealevoolu temperatuur > T ₁ °C	Soojusmagistraali tagasivoolu temperatuur < T ₂ °C
10	70	46
9	70	46
8	70	46
7	70	45
6	70	45
5	70	44
4	70	44
3	70	43
2	74	44
1	78	45
0	80	45
-1	82	46
-2	84	46
-3	86	47
-4	88	48
-5	90	49
-6	93	50
-7	96	51
-8	98	52
-9	101	53
-10	104	54
-11	107	55
-12	110	56
-13	113	57
-14	116	57
-15	117	57
-16	118	57
-17	119	56
-18	120	56
-19	120	56
-20	120	56
-21	120	55
-22	120	55
-23	120	55
-24	120	55
-25	120	55

Lisa 4 – NARVA KAUGKÜTTEVÕRGU SOOJUSKOORMUSE KESTUSGRAAFIK 2020 – 2024 A.



Lisa 5 – VASTAVUSTINGIMUSED

NR	Dokumendi esitamine	Tingimus ja nõutav dokument	Dokumendi vorm
1	Kohustuslik	Pakkuja peab nõustuma kõikide PKD-s esitatud tingimustega. Pakkuja esitab (vormikohase) kinnituse, et nõustub kõikide PKD-s ja toodud tingimustega. Pakkuja kinnituse esitamisega loetakse, et enne pakkumise tegemist on pakkuja saanud konkursi läbiviijalt kogu käesoleva pakkumuse koostamiseks vajaliku informatsiooni.	Kirjalik kinnitus (digitaalselt allkirjastatud kujul esitatud dokument on võrdsustav kirjalikult esitatud dokumendiga)
2	Kohustuslik	Pakkumuse allkirjastanud isikul peab olema pakkuja esindamise õigus. Juhul, kui pakkumuse allkirjastanud isik või isikud ei ole kantud äriregistris registrikaardile, esitab pakkuja kohase volikirja pakkuja esindamiseks. Pakkuja, kelle asukohamaaks ei ole Eesti Vabariik, peab esitama oma asukohamaal väljastatava dokumendi, millest nähtub pakkumuse allkirjastanud isiku esindusõigus.	Volikirja/esindamist tõendav dokument (väljavõtte äriregistrist)
3	Kohustuslik	Pakkumus peab vastama PKD-s esitatud nõuetele. Pakkuja esitab pakkumuse kirjelduse viisil, mis võimaldab AS-I Narva Soojusvõrk kontrollida selle vastavust kõikidele tehnilises kirjelduses esitatud tingimustele ja lisab pakkumusele kõik tehnilises kirjelduses nõutud dokumendid. Pakkumus on jõus vähemalt 90 päeva pakkumuste esitamise tähtajale järgnevast päevast arvates.	
4.	Kohustuslik	Pakkumuse maksumus. Pakkumuse maksumus tuleb esitada eraldi lehel pealkirjaga "Pakkumuse maksumus". *Pakkumuse maksumus peab sisaldama PKD-s märgitud kõikide tingimuste täitmist. *Pakkumuse maksumus tuleb esitada eurodes ühe sendi täpsusega. *Ilma maksumuseta (sh nii 0 kui negatiivse väärtusega arvud) hindasid ei ole lubatud kasutada ja sellised pakkumused loetakse mittevastavaks ning lükatakse tagasi. *Pakkumuse maksumuses kajastatud summad on pakkujale lõplikud, sh sisaldavad tasusid või muid makse, v.a käibemaksu, mis kajastatakse eraldi, ning selles toodud summadele ei lisandu täiendavaid väljamakseid ega kulutusi soojuse müügil AS Narva Soojusvõrgule esimese 3 lepinguaasta vältel.	
5.	Kohustuslik	Pakkuja esitab pakkumuse eesti keeles või võõrkeelse dokumendi koos tõlkega eesti keelde.	
6.	Kohustuslik	Pakkumus peab olema koostatud selliselt, et ärisaladus, mida pakkuja ei soovi kolmandatele isikutele avaldada, oleks pakkumusest võimalik vajadusel eristada. Sellekohane märges peab olema tehtud ärisaladusega kaitstud dokumentide lehekülje ülaosas ja vastavad dokumendid esitatud eraldi nimekirjana koos põhjendusega ärisaladuseks määramise kohta.	Pakkuja esitab nimekirja ärisaladusega kaitstud dokumentidest koos põhjendusega ärisaladuseks määramise kohta
7	Kohustuslik	Pakkuja peab tagama vajaliku meeskonna Lepingu täitmiseks kogu Lepingu perioodi vältel. Meeskonna liikmetest vähemalt üks peab omama soojustehnilist kõrgharidust (soojusenergeetikainseneri tase 7).	Eraldi kinnituskiri, tuleb esitada koos pakkumuse dokumendiga.

Lisa 6 – HINDAMISKRITEERIUMID JA HINNATAVAD NÄITAJAD

Soojuse konkursi korraldaja: AS Narva Soojusvõrk.

Konkursi nimetus: Soojusenergia ost Narva kaugküttepiirkonnas alates 01.09.2028 – 12 aastat.

Soojuse hind on jagatud kaheks komponendiks:

- **püsikulude komponent (€/MWh)**- hõlmab kulusid, mis ei sõltu teenuse mahu või kasutamise intensiivsuse muutustest (sh. tööjõukulu, IT-arendusressursside kulu, litsentsid, finantskulud, amortisatsioonikulud, kindlustused, maksud, hoonete ülalpidamiskulud, seadmete hoolduskulud jne);
- **muutuvkulude komponent (€/MWh)** - kulud, mis sõltuvad otseselt toodetava soojuse kogusest ja tootmisprotsessi muutujatest (sh. kütusekulu, kogu soojusenergia tootmisprotsessi elektrienergia kulu, vee ja kemikaalide kulu, seadmete kulumine ja tarvikud, tööjõukulu, heitmete ja jääkide kulu, transpordikulu jne).

Soojuse hinna ning selle komponentide määramisel tuleb juhinduda Konkurentsiameti soojuse piirhinna koostööstamise meetoodika põhimõtetest.

Hindamismetoodika kirjeldus

Pakkumuse maksumus esitada ilma käibemaksuta.

Peamiseks hindamise kriteeriumiks on kätises toodetava soojuse MWh hind (C), mis fikseeritakse esimeseks kolmeks aastaks alates soojuse ostuperioodi algusest. Eraldi on vajalik välja tuua püsi- (A) ja muutuv- (B) komponendid (C=A+B).

Mõlema hinnakomponendi osakaal on 50%.

Koondhinnang = püsikulude komponendi punktid + muutuvkulude komponendi punktid.

Nr	osakaal protsentides	hinnakomponendi hindamiskriteerium	€/MWh	Selgitus
1	50%	Püsikomponent		nt: tegevuskulud (tööjõukulud, hooldus- ja remondikulud, transpordikulud, jm kulud); põhivara kulum ehk kapitalikulu; põhjendatud tulukus ehk ärikasum.
2	50%	Muutuvkomponent		nt: kütuse ostukulud; soojuse ostukulud; elektrienergia, vee- ja kanalisatsiooni, kemikaalide ostukulud; saastetasud (vastavalt keskkonnatasude seaduses toodule).
3	100%	Soojuse hind (püsi + muutuvkomponent)		hindamise kriteeriumiks on kätises toodetava soojuse MWh hind kolme aasta jooksul alates soojuse ostuperioodi algusest

Lisa 7 – NARVA KAUGKÜTTEVÕRGU SOOJUSTOOTMISE STATISTIKA 2020 – 2024 a.

- Lisa 7 lisatakse eraldi excel failina.

LISA 8 – NARVA LINNA SOOJUSVÕRGUVÕRGU KAART

- Lisa 8 lisatakse eraldi failina.