



KONKURENTSIAMET



# Aastaraamat 2018

## **KONKURENTSIAMET**

Tatari 39  
10134 Tallinn  
Tel: (+372) 667 2400  
[info@konkurentsiamet.ee](mailto:info@konkurentsiamet.ee)  
<http://www.konkurentsiamet.ee>

Peadirektor  
Märt Ots  
[mart.ots@konkurentsiamet.ee](mailto:mart.ots@konkurentsiamet.ee)

Konkurentsitenistuse juhataja-peadirektori asetäitja  
Kristel Rõõmusaar  
[kristel.roomusaar@konkurentsiamet.ee](mailto:kristel.roomusaar@konkurentsiamet.ee)

Regulatsiooniteenistuse juhataja-peadirektori asetäitja  
Marilyn Tilkson  
[Marilyn.tilkson@konkurentsiamet.ee](mailto:Marilyn.tilkson@konkurentsiamet.ee)

Välis- ja avalike suhete osakonna juhataja  
Maarja Uulits  
[maarja.uulits@konkurentsiamet.ee](mailto:maarja.uulits@konkurentsiamet.ee)

## Sisukord

<b>Konkurentsiametist .....</b>	<b>4</b>
<b>Koostöö .....</b>	<b>5</b>
<b>Konkurentsijärelevalve.....</b>	<b>8</b>
Kinnisvaravahendusega tegelevate ettevõtjate keelatud koostöö.....	8
Gaasivõrgud AS-i pakutud kohustus ühtse arve rakendamise kohta .....	9
Liiga kõrged jäätmeveo lisateenuste hinnad .....	10
Soovitus jäätmeveohindade kontrollimiseks .....	11
<b>Koondumiste kontroll .....</b>	<b>13</b>
OÜ R-S Valdus ja Aktsiaselts Väätsa Prügila osa koondumise keelamine .....	14
Eesti Keskkonnateenused AS ja Tallinna Kommunaalteenused OÜ menetluse lõpetamine	15
Enefit Green AS ja Nelja Energia AS koondumine .....	16
<b>Elektri jaeturu analüüs.....</b>	<b>19</b>
<b>Maagaasi turu arengud.....</b>	<b>20</b>
Gaasi regionaalne ja riiklik riskihindamine .....	21
Gaasi ülekandesüsteemi hinnametoodika koostamine .....	22
<b>Veeteenuse hinnavaidlus AS-iga Tallinna Vesi .....</b>	<b>23</b>
<b>Hinnaregulatsiooni tulemused .....</b>	<b>24</b>
<b>Elektrisüsteemide sünkroniseerimine .....</b>	<b>27</b>
<b>Ülevaade raudteeturust.....</b>	<b>29</b>
<b>Euroopa Liidu pakimäärus .....</b>	<b>30</b>

## KONKURENTSIAMETIST

Konkurentsiamet teostab riiklikku järelevalvet konkurentsi, elektri, maagaasi, kaugkütte, posti, ühisveevärgi ja –kanalisatsiooni ning raudtee valdkondades. Lisaks lahendatakse lennujaamatasudega seotud vaidlusi ja lennujaama kasutajate kaebusi. Amet kuulub Justiitsministeeriumi valitsemisalasse.

Konkurentsiametile pandud ülesanded on jaotatud kahe teenistuse vahel. **Konkurentsiamet** teostab konkurentsialast järelevalvet, kontrollib ettevõtjate koondumisi, analüüsib konkurentsiolukorda ning tegeleb konkurentsialase teadlikkuse tõstmisega. **Regulatsiooniamet** teostab hinnaregulatsiooni ja turu järelevalvet elektri, maagaasi, kaugkütte ja vee valdkondades, reguleerib postiteenuste turgu ja teostab järelevalvet raudteesektoris. Tugiteenuste (sh rahvusvahelised ja avalikud suhted, personalitöö, koolituste korraldamine, varahaldus, dokumendihaldus) toimimise eest vastutab **välis- ja avalike suhete osakond**.



2018. aasta lõpu seisuga töötas ametis **41** teenistujat, kellest 37 olid ametnikud ja 4 töötajad. Soolise jaotuse järgi oli teenistuses ligi 30% mehi ja 70% naisi. Teenistuja keskmine vanus on 45 aastat ja keskmine ametis töötamise staaž 12 aastat.

Suurem osa teenistujatest on omandanud kõrghariduse majanduserialadel või õigusteaduses. Lisaks on teenistujaid, kelle erialaks on näiteks soojusenergeetika, avalik haldus, materjali-tehnoloogia.

Konkurentsiamet peab väga oluliseks nii rahvusvahelist kui siseriiklikku koostööd. Amet osaleb erinevate tegevusvaldkondade töögruppide ja ühenduste töös ning võtab aktiivselt osa valdkondlikest aruteludest.

Teadmisi vahetatakse ja kogemusi jagatakse erinevate riikide konkurentsiasutuste ja valdkondlike regulaatoritega kahepoolsete suhete vormis, kuid peamine osa rahvusvahelisest suhtlusest toimub siiski vastavate koostöövõrgustike ja organisatsioonide vahendusel.

**Euroopa konkurentsivõrgustik** (ingl k *European Competition Network*, lüh ECN) on Euroopa Komisjoni Konkurentsi Peadirektoraadi ja Euroopa Liidu riikide konkurentsiasutuste vaheline koostöövorm. Euroopa konkurentsireegleid rakendavad kõik võrgustiku liikmed ning reeglite ühetaoliseks kohaldamiseks on vajalik vastavate asutuste informatsiooni vahetamine ning parimate praktikate jagamine.

**Euroopa konkurentsiasutused** (ingl k *European Competition Authorities*, lüh ECA) on mitteametlik koostöövõrgustik, mis ühendab Euroopa Liidu konkurentsiameteid, Euroopa Komisjoni ja EFTA liikmesriikide konkurentsiameteid, et arutleda konkurentsivaldkonda puudutavate probleemide üle ning jagada kogemusi.

**OECD konkurentsikomitee** (ingl k *OECD Competition Committee*) on Majandusliku Koostöö ja Arengu Organisatsiooni komitee, mis keskendub konkurentsiküsimustele piirkonnas, mis hõlmab kõiki 35 organisatsiooni liikmesriiki.

**Rahvusvaheline konkurentsivõrgustik** (ingl k *International Competition Network*, lüh ICN) on ülemaailmne võrgustik, millel on liikmeid igast maailma piirkonnast, väga erineva suuruse ja võimekusega konkurentsiasutuste hulgast. Võrgustik on mitteametlik ning see on suunatud pigem kontaktide hoidmisele ja ühetaolise arusaama loomisele konkurentsireeglitest ja nende rakendamisest.

**Energeetikasektorit reguleerivate asutuste koostööameti** (ingl k *Agency for the Cooperation of Energy Regulators*, lüh ACER) keskne roll on EL ühtsete võrgu- ja turueeskirjade väljatöötamine, et suurendada konkurentsi. Amet kooskõlastab piirkondlikke ja piirkondadeüleseid algatusi, mis soodustavad turgude integreerimist. Ta jälgib Euroopa elektri põhivõrguettevõtjate võrgustiku ja Euroopa maagaasi ülekandesüsteemi haldurite võrgustiku tööd, eelkõige nende üleliidulisi võrgustiku arendamise kavasad.

**Euroopa Liidu energiaregulaatorite assotsiatsioon** (ingl k *Council of European Energy Regulators*, lüh CEER) loodi sõltumatute Euroopa energiaregulaatorite koostöö koordineerimiseks. Assotsiatsiooni eesmärk on lihtsustada ühtse, konkurentsivõimelise, efektiivse ja kestliku energia siseturu loomist.

**Ida- ja Kesk-Euroopa energiaregulaatorite assotsiatsioon** (ingl k *Energy Regulators Regional Association*, lüh ERRA) on rahvusvaheline energiaregulaatorite ühendus, millesse kuuluvad 37 asutust peamiselt Kesk-Euroopast ja Euraasia regioonist, kuid samuti USA, Kamerun ning Aafrika riikide regulaatorite ühendus ECOWAS. ERRA asutati 2000. aastal eesmärgiga vahetada informatsiooni energiasektorit reguleerivate asutuste vahel.

**OECD regulaatorite töögrupi** eesmärk on erinevate regulatsioonipraktikate vahetamine erinevates sektorites ja regulaatorite efektiivsuse ja sõltumatuse võrdlemine.

**Regionaalse gaasituru koordineerimisgrupi** eesmärk on välja töötada ühtne Balti ja Soome gaasiturg. Regulaatorite eesmärk on välja töötada ühtne hinnastamisskeem, lähtudes sisend-väljundpunktidest.

**Euroopa veeregulaatorite ühendus** (ingl k *European Water Regulator*, lüh WAREG) asutati kaheteistkümne Euroopa riigi veeregulatsiooni või arendusega tegeleva organisatsiooni eestvedamisel. WAREGi regulatsiooni töörühmas on vaatluse all *benchmarking*´u rakendamine eri riikide veeregulatsioonis ja institutsionaalses töörühmas tegeletakse veeteenuse hinna taskukohasuse küsimustega.

**Sõltumatute raudteeregulaatorite ühendus** (ingl k *Independent Regulators' Group-Rail*, lüh IRG-Rail) on sõltumatuid riiklikke raudtee regulaatoreid ühendav grupp, kuhu kuuluvad 29 riigi esindajad. IRG-Rail töötab läbi Euroopa Komisjoni poolt plaanitavate õigusaktide muudatusi ning teeb vajalikke täiendus- või muutmissetepanekuid.

**Euroopa raudteeregulaatorite kontaktgrupp** (ingl k *European Network of Rail Regulatory Bodies*, lüh ENRRB) on Euroopa Komisjoni loodud riiklikke raudteeregulaatoreid ühendav institutsioon, kuhu kuuluvad 26 Euroopa Liidu liikmesriigi esindajad. ENRRB põhiülesandeks on abistada Euroopa Komisjoni delegeeritud õigusaktide ettevalmistamisel, hõlbustada aktiivset koostööd ja teabevahetust riiklike raudteeregulaatorite vahel.

**Euroopa postiregulaatorite grupp** (ingl k *European Regulators Group for Postal Services*, lüh ERGP) liikmeteks on 28 EL liikmesriiki. ERGP ülesandeks on anda nõu Euroopa Komisjonile postiteenuste osas ja edendada liikmesriikide ja Euroopa Komisjoni vahelist koostööd ja suhtlust.

**Euroopa postiregulatsiooni komitee** (ingl k *European Committee of Postal Regulation*, lüh CERP) roll on uurida postiregulatsiooni teemasid Euroopa kontekstis, arvestades samal ajal ka regulatiivseid muudatusi. CERP hindab ka rahvusvahelise regulatsiooni mõju riikides ja suhtleb vastavate rahvusvaheliste postiregulatsiooniga tegelevate organisatsioonidega.

**Ülemaailmse postiliidu** (ingl k *Universal Postal Union*, lüh. UPU) Euroopa töögrupid. UPU on peamine postisektori osapoolte vahelise koostöö vorm. UPU täidab ühtlasi nii nõuandja kui ka kontaktpunkti rolli, pakkudes vajadusel ka tehnilist tuge. UPU kehtestab reegleid rahvusvahelisele kirjavahetusele ja annab soovitusi, et edendada kirja-, paki- ja finantsteenuste mahtude kasvu ja parandada teenuse kvaliteeti kasutajate jaoks.

Kõige tihedam koostöö seob Konkurentsiametit naaberriikide kolleegidega. Sageli tegutsevad ettevõtjad mitmes omavahel piirnevas riigis ja asutuste väljakutsed on sarnased. Läti, Leedu ja Soome kolleegidega toimuvad iga-aastased kohtumised nii konkurentsiasutuste kui energia- ja postiregulaatorite poolel.

Võimaluste piires on amet panustanud ka koostöö- ja abiprojektidesse. Varasemalt on osaletud näiteks Moldova konkurentsiametnike koolitamises. Alates 2016. aastast osaleb amet Välisministeeriumi Arengukoostöö ja Humanitaarabi fondist finantseeritavas ja TTÜ õiguse instituudi eestvedamisel läbiviidavas arengukoostööprojektis „*Digital Single Market as a Key element in EU-oriented Georgian Higher Education*”, mille üheks eesmärgiks on koostöö edendamine, kogemuste jagamine ja oskusteabe vahetamine Konkurentsiameti ja Georgia konkurentsiasutuse vahel.

Väliskoostöö kõrval on ühtviisi oluline ka siseriikliku koostöö edendamine. Seda nii avaliku sektori asutuste kui ettevõtjate ning ettevõtjate liitudega.

# KONKURENTSIJÄRELEVALVE

---

Konkurentsijärelevalve alane tegevus jaguneb suures osas kaheks: konkurentsi kahjustavaid kokkuleppeid ja turgu valitsevat seisundit omavate ettevõtjate tegevust puudutavate juhtumite lahendamine. See tähendab Konkurentsiameti jaoks nii kriminaal-, väärteo- kui haldusmenetluste läbiviimist. Lisaks analüüsitakse konkurentsiolukorda erinevates majandussektorites ja tehakse vajadusel valdkonna eest vastutavatele ministriumitele ettepanekuid konkurentsiolukorra parandamiseks.

## Kinnisvaravahendusega tegelevate ettevõtjate keelatud koostöö

Kinnisvaraportaali kv.ee teavitas 2017. aasta alguses kinnisvaravahendusega tegelevaid ettevõtjaid sellest, et alates 1. aprillist kaotatakse kuni selle ajani kehtinud hinnasoodustused kinnisvaravahenduse ettevõtjatele, kus on üle kümne maakleri. Selliste uute lepingutingimustega nõustumine oleks toonud suurtele kinnisvaravahenduse ettevõtjatele kaasa kuni neljakordse teenuse kogumaksumuse tõusu. Taoline asjade käik ärritas tugevalt mitmeid kinnisvaravahenduse ettevõtjaid, mistõttu hakkasid osad neist planeerima tegevusi kv.ee portaali vastu. Esimesed teated sellisest kinnisvaravahenduse ettevõtjate tegevusest jõudsid avalikkuse ette 2017. aasta märtsi lõpus ja aprilli alguses avaldatud ajaleheartiklite ja ettevõtjate endi pressiteadete kaudu.

Meedias avaldatud andmete alusel algatas Konkurentsiamet 2017. aasta aprillis kriminaalmenetluse kokku üheteistkümne kinnisvaravahenduse ettevõtja suhtes.

Menetluse käigus tuvastas amet, et 2017. veebruaris sõlmisid konkurentsi kahjustava kokkuleppe ja panid kooskõlastatud tegevuse Eesti Kinnisvarafirmade Liidu kaasaaitamisel toime üksteist kinnisvaravahenduse kaubaturul tegutsevat konkureerivat äriühingut, kelleks olid OÜ Kinnisvarabüroo Uus Maa, Arco Real Estate AS, AS Ober-Hausi Kinnisvara, Pindi Kinnisvara OÜ, AS Domus Kinnisvara Vahendus OÜ, LAAM Kinnisvara OÜ, LVM Kinnisvara OÜ, CKE Kinnisvara OÜ, RE Kinnisvara AS-i, 1Partner Kinnisvara Tallinn OÜ ja OÜ Kinnisvaraekspert.

Konkurentsiameti kahtlustuse kohaselt leppisid konkurendid kokku, et nad ei aktsepteeri kehtestatavaid kuulutuste avaldamise hinnatingimusi kinnisvaraportaalis kv.ee ja nende alusel kujunevaid hindu. Samuti kinnitasid ettevõtjad üksteisele, et nad lõpetavad kuulutuste avaldamise kinnisvaraportaalis kv.ee juhul, kui AllePal OÜ ei muuda hinnatingimusi ja seega teenuse hinda soodsamaks. Kuna kinnisvaraportaali kv.ee haldav ettevõtja jäi esialgse lepingutingimuste muudatuse ettepaneku juurde, siis lõpetasidki nimetatud üksteist kinnisvaraettevõtjat kinnisvaraportaaliga kv.ee kehtinud lepingud enne uute hinnatingimuste jõustumist. Seejuures aitas Eesti Kinnisvarafirmade Liidu tegevjuht kahtlustuse kohaselt kokkuleppe sõlmimisele kaasa eelkõige kokkuleppe vahendajana kv.ee portaalile.

Konkurentsioiguse kohaselt peab iga ettevõtja otsustama sõltumatult, millisel viisil ta kavatses kaubaturul käituda ehk kui ettevõtjad lepivad omavahel kokku, kuidas nad kavatsesid turul tegutseda, on tegemist konkurentsiseaduse rikkumisega. Konkurentsiseadus kohaldub nii ettevõtjate vahelistele kokkulepetele kui ka ettevõtjate ühenduse otsusele. Seda eelkõige siis, kui ühenduse otsus mõjutab

ühenduse liikmete iseseisvat majanduslikku käitumist. Samuti on oluline rõhutada, et kuigi kokkuleppel võib olla ka teisi õiguslikke eesmärke, ei tähenda see, et konkurentsiseadus ei kohaldu. Seega, õiguspärase eesmärgi taotlemine ei välista, et tegemist on konkuretsi kahjustava kokkuleppega.

Konkurentsiamet on seisukohal, et õigusliku probleemi tekkimise oleks saanud ära hoida sellega, kui iga kinnisvaravahenduse ettevõtja oleks iseseisvalt otsustanud oma käitumise kinnisvaraportaali kv.ee suhtes, sh kas jätkata lepingut või see lõpetada ning kui jätkata, siis millistel tingimustel ja mahus.

Riigiprokuratuur lõpetas menetluse oportuuniteediga ning määras ettevõtjatele rahalised kohustused. Kõige suurem kohustus määrati Pindi Kinnisvara OÜ-le (5000 eurot), teiste ettevõtjate määratud kohustus jäi vahemikku 650 kuni 4500 eurot ning üks füüsiline isik valis rahalise kohustuse asemel ühiskondlikult kasuliku töö tegemise. Kokku määrati rahalisi kohustusi ligikaudselt 57 tuhande euro väärtuses.

## **Gaasivõrgud AS-i pakutud kohustus ühtse arve rakendamise kohta**

Konkurentsiamet viis läbi järelevalvemenetluse, et kontrollida AS-i Gaasivõrgud tegevuse vastavust konkurentsiseadusele.

Eesti Energia AS esitas ametile kaebuse, et AS-i Gaasivõrgud tegevus on vastuolus konkurentsiseadusega, sest ei ole tagatud turuosaliste võrdne kohtlemine. AS Gaasivõrgud on suurim gaasi jaotusvõrguettevõtja Eestis, mis omab konkurentsiseaduse tähenduses olulist vahendit ja turgu valitsevat seisundit. AS-i Eesti Gaas tütarettevõtjana pakkus AS Gaasivõrgud tarbijatele lahendust, kus esitati ühtne arve nii võrguteenuse kui müüdava gaasi eest. Seda eelist kasutati ka kui müügiargumenti, miks tarbija peaks gaasimüüjaks valima AS-i Eesti Gaas. Sellega loodi oluline konkurentsieelis teiste mitte-võrguettevõtjatest gaasimüüjate ees, kellel ühtse arve esitamise võimalus puudus.

Konkurentsiamet küsis menetluse kestel muuhulgas üheksalt gaasi müügiga tegelevalt ettevõtjalt arvamust, kas nad peavad ühtse arve esitamise võimaldamist konkurentsitingimuste ja tarbijate huvide seisukohast oluliseks ning kas nad on antud küsimuses AS-i Gaasivõrgud poole pöördunud. Huvi ühtse arve võimaldamise vastu on eeskätt nendel müüjatel, kellel on arvestataval määral kodutarbijatest kliente ja kes teavad kliendi soovi saada ühtset arvet gaasi- ja võrguteenuse tarbimise eest. Üldjuhul märgiti, et selline võimalus on konkurentsitingimuste seisukohalt oluline.

AS Gaasivõrgud esitas ametile ühtse arve võimaldamiseks indikatiivse tegevuskava ning kirjeldas probleeme, mis takistasid protsessi kiiremat ellurakendamist.

Konkurentsiamet märkis oma esialgses hinnangus ettevõtja esitatud kavale, et selline olukord, kus ühtset arvet on võimalik esitada vaid ühel turuosalisel, on gaasimüüjate vahelist konkuretsi kahjustav ning annab AS-ile Eesti Gaas konkurentsieelise. Konkurentsiseaduse kohaselt on turgu valitsevat seisundit omaval ettevõtjal keelatud võrdväärsete kokkulepete korral erinevate tingimuste pakkumine või rakendamine erinevatele äripartneritele, pannes mõne neist sellega ebasoodsasse olukorda. AS Gaasivõrgud peaks konkurentsiseaduse rikkumise riski vältimiseks looma võimalikult kiiresti ka teistele gaasimüüjatele ühtse arve pakkumise võimaluse. Vastasel juhul pidas amet võimalikuks ettevõtjale ettekirjutuse tegemist. Amet palus ettevõtjal esitada tegevuskava koos tähtaegadega, mille alusel kavatsetakse ühtse arve

võimalus juurutada kõikidele gaasimüüjatele.

AS Gaasivõrgud esitas ametile taotluse järelevalvemenetluse lõpetamiseks kohustuse võtmisega. Võetava kohustuse sisuks oli ühtse arve esitamise tehnilise lahenduse ja rakendatavate tüüptingimuste väljatöötamine ja ühtse arve esitamise võimaluse tagamine kõikidele müüjatele. Vastavalt konkurentsiseadusele võib ettevõtja, kelle tegevus võib rikkuda konkurentsiseaduse §- 4 või 16 või Euroopa Liidu toimimise lepingu artiklis 101 või 102 sätestatud ning kelle puhul Konkurentsiamet kaalub ettekirjutusega korrarikkumise kõrvaldamise kohustuse panemist, esitada ametile taotluse omapoolse kohustuse võtmiseks.

Amet on seisukohal, et AS-i Gaasivõrgud pakutud kohustus kõrvaldab tõhusalt need konkurentsiprobleemid, millele amet oma esialgses hinnangus ja ettekirjutuse hoiatuses viitas. Ameti hinnangul on oluline, et menetluse vältel küsitatud gaasimüüjad ei ole väljendanud sisulist vastuseisu AS-i Gaasivõrgud kohustuse võtmise taotlusele. Amet leidis, et ettevõtja pakutud kohustus on vajalik ja piisav konkurentsiolekorra lahendamiseks ning järelevalvemenetlust ei ole otstarbekas jätkata. Konkurentsiamet kohustas AS-i Gaasivõrgud täitma pakutud kohustuse ning teavitama ametit kohustuse tegevusetappide lõpule viimisest.

## **Liiga kõrged jäätmeveo lisateenuste hinnad**

Konkurentsiamet on varasematel aastatel korduvalt tegelenud jäätmeveo ettevõtjate kehtestatud jäätmeveo lisateenuste tasudega, mis kipuvad olema liiga kõrged. Jäätmevedaja tohib erinevate lisateenuste eest, mille osas tarbijal puudub valikuvõimalus, võtta üksnes kulupõhist tasu. Sellisteks lisateenusteks on erinevad jäätmeveoga kaasnevad väiksemad teenused, näiteks värava avamine, konteineri liigutamine jäätmeveokini jms. Sellise seisukoha paikapidavust on konkreetsetel värava avamise teenuse osas kinnitanud ka kohtud. Jäätmeveo konkurssidel üldjuhul lisatasude suurust ei hinnata, mistõttu on jäätmevedajatel olnud vabadus kehtestada neid oma äranägemise järgi. Ka 2018. aastal lõpetas amet kaks juhtumit seoses jäätmeveo lisateenuste tasudega.

### **Tallinna Jäätmekeskuse kehtestatud värava avamise hind**

Tallinna Jäätmekeskus teostab korraldatud jäätmevedu mitmes Tallinna piirkonnas. Teenuste hinnakirja kohaselt on tasu mahuti värava, ukse, tõkkepuu jms avamise eest nt. võtme, puldi, kaardi, lühinumbriga (edaspidi värava avamise teenus) kuupõhiselt koos käibemaksuga 7,10 eurot. Ameti poole pöördusid mitmed tarbijad, kelle hinnangul oli Tallinna Jäätmekeskuse kehtestatud värava avamise teenuse eest nõutav tasu ebamõistlikult kõrge, kui kasutada põhiteenust vaid üks kord kuus. Seega, kui tarbija kasutab teenust vaid kord kuus, siis ületab kuupõhine hind isegi põhiteenuse hinda. Seetõttu leidis amet oma esialgses seisukohas Tallinna Jäätmekeskusele, et ettevõtja rakendatav värava avamise teenuse tasu võib olla ebamõistlikult kõrge, kui avamistoimingut teostatakse üks kord kuus ning teenuse kasutajal ei ole võimalik korrapõhist teenust tellida.

Tallinna Linnavalitsus muutis menetluse kestel (alates 01.02.2018) hinnakirja, lisades kuupõhisele värava avamise teenuse hinnale ka värava avamise teenuse tasu 1-2 korra eest. Vastava tasu suurus on 4,80 eurot koos käibemaksuga. Kui tarbija kasutab teenust kolm või enam korda kuus, siis rakendub kuupõhine värava jms avamise hind summas 7,10 eurot käibemaksuga. Antud juhul muutus tarbija jaoks värava avamise teenus 2,30 euro võrra soodsamaks, juhul kui tarbija kasutab teenust vaid 1 kord kuus. Kuigi 1-2 korra värava avamise tasu on kõrgem, kui samaväärne tasu teiste jäätmevedajate hinnakirjades, tuleneb see Tallinna Linnavalitsuse korraldatud riigihangete tingimustest, kus ei nähtud korrapähist tasu üldse ette. Kui Tallinna Linnavalitsus peaks kehtestama veelgi odavama korrapähist tasu, siis kannaks Tallinna Jäätmekeskus selle teenuse pealt juba kahjumit. Teisalt, kuna riigihanke tingimustes nähti ette üksnes kuupõhine tasu, kujunes see võrdlemisi soodsaks, nii et Tallinna Jäätmekeskuse rakendatav kuupõhine tasu on võrreldes teiste jäätmevedajate samaväärse tasuga üldiselt odavam.

### **OÜ Ekovir kehtestatud liiga kõrge lisateenuse hind**

OÜ Ekovir kehtestas Kohtla-Järve linna korraldatud jäätmeveo piirkonnas olmejäätmete kogumise ja veo teenuste lisateenuste hinnakirjas „Majades jäätmešahitidega konteineri teisaldamine kõrgendatud platsilt, 1 konteiner (0,8 m3)“ teenusele hinna 1,99 eurot kord. Konkurentsiamet leidis, et konteinerite teisaldamine kõrgendatud platsilt ei kuulu korraldatud olmejäätmeveo koosseisu, kuid on sellega seotud teenus. Kõnealust lisateenust ei vaja keegi millekski muuks kui üksnes selleks, et talle saaks osutada jäätmeveoteenust. Teisisõnu on tegemist põhiteenust võimaldava lisateenusega, mis ei ole põhiteenusest lahutatav. Kuna jäätmevaldajate jaoks ei ole OÜ Ekovir pakutavale teenusele mõistlikke alternatiive, siis omas OÜ Ekovir konteineri teisaldamise teenuse osas turgu valitsevat seisundit. Konkurentsiamet hindas konteineri kõrgendatud platsilt tõstmise kulu ja konteineri kõrgendatud platsilt tõstmise ajakulu ning jõudis järeldusele, et OÜ Ekovir kehtestatud konteineri teisaldamine kõrgendatud platsilt teenuse tasu oli ebaõiglaselt kõrge konkurentsiseaduse tähenduses.

Konkurentsiamet menetles antud juhtumit nii järelevalvemenetluses, kus ettekirjutusega kohustati ettevõtjat alandama teenuse hinda nii, et see ei ületaks 0,50 eurot kord koos käibemaksuga konteineri teisaldamise eest, kui ka väärteo korras, mille raames karistati ettevõtjat rahatrahviga.

### **Soovitus jäätmeveohindade kontrollimiseks**

Konkurentsiamet saatis kohalikele omavalitsustele soovitusel tagada läbipaistvus jäätmeveohankel pakutud hindade tagantjärele muutmisel. Soovitus puudutab praktikat, kus tegelik veohind ei kujune mitte hankel, vaid pärast hankelepingu sõlmimist, kui vedaja esitab kohalikele omavalitsusele hinnatõusutaotluse. Kohalikud omavalitsused ei tohiks tagantjärele hinnatõuse lubada, kui nende taotlemise tingimused ei olnud hankel osalejate jaoks üheselt ja arusaadavalt ette nähtud.

Amet uuris, kuidas kohalike omavalitsuste korraldatud jäätmeveohangete tulemusel valitud vedajad on hankeperioodi kestel esitanud taotlusi hinnatõusuks ja mis alustel on selliseid taotlusi rahuldatud. Amet leidis, et viimastel aastatel on hindade tõstmine hankeperioodi jooksul levinud üle Eesti. Taoline praktika sillutab teed pakkujatele, kes teadlikult ei näita kõiki oma ettenähtavaid kulusid riigihankel, vaid esitavad need pärast hanke võitmist omavalitsusele eraldi taotlusena. Tegelikult ei ole hankel konkureerivatel ettevõtjatel isegi mõistlik pakkuda realistlikku hinda, kui olulisi äririske saab maandada pärast hanke võitmist hinnatõusu taotlust esitades. Seeläbi kaotab konkurss oma mõtte. Kahju väljendub ühelt poolt hinnatõusus tarbijale ning teiselt poolt konkurentide tõrjumises, kes pakutud kõrgema hinna tõttu võitjaks ei osutunud.

Hankedokumentides ja jäätmehoolduseeskirjas tuleb võimalikult täpselt kirjeldada, millised kulud on ettevõtja seisukohalt juhitavad ja millised mitte. Kohalik omavalitsus ei pea hanke võitnud ettevõtjat tema äririskist kergekäeliselt vabastama. Tarbijahinnaindeksi ja palgakulude suurenemine kolme kuni viie aasta lõikes ei tohiks üllatada ühtegi ettevõtjat. Ametile teadaolevalt on viimastel aastatel toimunud suured kõikumised jäätmete äraandmise kuludes. See ei tähenda, et kohalik omavalitsus peaks kõigil taolistel juhtudel vedajale vastu tulema. Kulude kasvu ja soodsamate alternatiivide puudumist peab tõendama vedaja, kes hinnatõusu taotleb.

## KOONDUMISTE KONTROLL

---

Konkurentsiamet kontrollib ettevõtjate vahelisi koondumisi. Eelkõige on kontrolli eesmärk hoida ära turgu valitseva seisundi tekkimine või tugevdamine, mille kaudu võidakse takistada tõhusat konkurentsi kaubaturul. Selleks et turumajandus toimiks optimaalselt, on konkurentsioiguses kehtestatud reeglid, mis võimaldavad läbi koondumiste kontrolli säilitada tõhusa konkurentsi kaubaturul. Ettevõtjate vahelistele koondumistele kohaldub kontroll, kui osaliste eelnenud majandusaasta käibed Eestis kokku ületavad 6 000 000 eurot ja vähemalt kahe koondumise osalise käibed Eestis ületavad kummalgi 2 000 000 eurot. Koondumist, mida peab Konkurentsiamet kontrollima, ei tohi jõustada enne, kui on tehtud koondumist lubav otsus.

Koondumise kontrolliga seotud menetlusi oli Konkurentsiametis 2018. aastal kokku 52, nendest 45 koondumise teadet esitati 2018. aastal, 7 teadet tuli üle 2017. aastast. Seejuures tehti 43 koondumist lubavat otsust, neist 40 juhul tehti otsus seaduses lubatud 30 päeva jooksul. 2018. aastal tehti kuue koondumise menetlemisel otsus täiendava menetluse alustamise kohta ning kaks täiendavat menetlust tuli üle 2017. aastast. Täiendav menetlus viiakse läbi, et koguda täiendavaid andmeid ning selgitada välja, kas kontrollitava koondumise korral esineb konkurentsi kahjustavaid asjaolusid. Täiendava menetluse pikkus võib seaduse kohaselt olla kuni neli kuud.

Täiendava menetluse käigus tehti kahel juhul (AS Eesti Meedia ja HTR Direct OÜ ning CMS Production OÜ; Enefit Green AS ja Nelja Energia AS) lubav otsus; ühel juhul tehti lubav otsus kohustustega (AS Alexela Oil ja Euro Oil Aktsiaselts); ühel juhul (OÜ R-S Valdus ja Aktsiaselts Väätsa Prügila osa) tehti keelav otsus; ühel juhul lõpetas Konkurentsiamet menetluse seoses sellega, et koondumine kuulus kontrollimisele Euroopa Komisjoni poolt; ühel juhul lõpetas Konkurentsiamet menetluse seoses sellega, et koondumise osalised loobusid koondumisest ning kahel juhul jätkus menetlus 2019. aastal.

Koondumisviiside järgi jaotusid koondumised järgmiselt:

44 koondumise puhul oli tegemist ettevõtja poolt valitseva mõju omandamisega teise ettevõtja või tema osa üle (konkurentsiseaduse § 19 lg 1 p 2);

6 koondumise puhul oli tegemist ettevõtjate poolt ühiselt valitseva mõju omandamisega kolmanda ettevõtja või tema osa üle (konkurentsiseaduse § 19 lg 1 p 3);

1 koondumise puhul oli tegemist ettevõtjate ühinemisega äriseadustiku tähenduses (konkurentsiseaduse § 19 lg 1 p 1);

1 koondumise puhul oli tegemist füüsilise isiku poolt, kes juba omab vähemalt ühe ettevõtja üle valitsevat mõju, valitseva mõju omandamine teise ettevõtja või tema osa üle (konkurentsiseaduse § 19 lg 1 p 4).

Amet menetles aasta jooksul koondumisi järgmistes valdkondades:

- teehoiutööd
- ärikinnisvara (üürile andmine ja käitlus)
- betoonelementide tootmine ja müük
- metsa varumine ja müük
- metallkonstruktsioonide tootmine

- mootorsõidukite jae- ja hulgimüük
- apteekide tegevus
- ajakirjade kirjastamine
- merekonteinerterminalid
- täitematerjalide (paekivi, kruusa, liiva) kaevandamine ja müük
- kindlustusteenused
- reisibüroode ja reisikorraldajate tegevus
- mootorikütuse jaemüük (tanklate tegevus)
- elektroonikatoodete müük e-poodides
- energia tootmine ja müük
- reklaamiagentuuriteenused
- jäätmekäitlus
- parkimisteenused
- toitlustusteenused
- sadamateenused
- raadioreklaami vahendamine
- turunduskommunikatsioon ja reklaami vahendamine
- telekanalite opereerimine
- puitaluiniiumist akende müük
- transporditeenused (raudtee-, maantee-, ja jõevedu)
- alkoholsete jookide hulgimüük
- tervishoid, haiglad
- lammutustegevus
- jae- ja hulgikaubandus
- hambaraviteenused
- e-kaubandus

Enamik koondumistest (39) toimus Eesti ettevõtjate vahel ning 3 koondumise puhul olid mõlemad koondumise osalised välismaised ettevõtjad. Kümnel juhul olid koondumise osalised nii välisriigis registreeritud ettevõtja kui ka Eesti ettevõtja.

## **OÜ R-S Valdus ja Aktsiaselts Väätsa Prügila osa koondumise keelamine**

Konkurentsiamet keelas 21.09.2018 koondumise jäätmekäitlussektoris. Kõnealuse tehinguga kavatses Ragn-Sells AS-i tütarettevõtja OÜ R-S Valdus omandada Väätsa prügila.

Selgus, et koondumine mõjutaks eelkõige kahte üksteisega vertikaalselt seotud jäätmekäitlusteenust:

(i) olmejäätmete kogumine ja vedu ning (ii) segaolmejäätmete lõppkäitlus prügilates. Konkurentsiamet tuvastas, et segaolmejäätmete prügilatesse viimisel kehtib läheduse printsiip, st segaolmejäätmeid veetakse eelkõige lähimasse prügilasse. Seetõttu ei konkureeri kõik prügilad omavahel Eesti erinevatest piirkondadest kogutavate olmejäätmete vastuvõtmise nimel. Samuti selgus, et puudub konkurentsipurve prügilate ja Iru Elektri jaama jäätme põletusploki vahel, kus põletatakse oluline osa Eestis kogutavatest segaolmejäätmetest. Sellest tulenevalt määratles amet prügilates

segaolmejäätmete lõppkäitlemise geograafilise ulatuse kitsamalt kui kogu Eesti territoorium. Väätša prügilala mõjuala arvestades hindas Konkurentsiamet koondumise mõju Kesk- ja Lõuna-Eesti piirkonnas. Selles piirkonnas on olmejäätmete kogumisel ja vedamisel Ragn-Sellsil peamiselt vaid üks konkurent – Eesti Keskkonnateenused AS. Samuti on segaolmejäätmete prügilates lõppkäitlemisel Väätša prügilal vaid üks peamine konkurent – Paikre prügilala. Niivõrd kontsentreeritud turustruktuuridega olukorras kahjustaks Konkurentsiameti hinnangul koondumine konkurentsi kummalgi kaubaturul. Vertikaalselt seotud olmejäätmete käitlusteenuste koondumine ühe ettevõtja kätte annaks talle olulised eelised väheste konkurentide ees ning kahjustaks Konkurentsiameti hinnangul konkurentsi.

Koondumisest tuleneva konkurentsikahjustuse ärahoidmiseks esitas Ragn-Sells ettepanekud endale kohustuste võtmiseks. Pakutud kohustusteks olid avaliku ning kõigile ühetaoliselt kohaldatava hinnakirja rakendamine segaolmejäätmete vastuvõtmisel Väätša prügilas või alternatiivselt segaolmejäätmete vastuvõtmine Väätša prügilas hankemenetlusi korraldades. Esitatud kohustusi hinnates asus Konkurentsiamet arvamusele, et olenemata sellest, kuidas Väätša prügilas segaolmejäätmete vastuvõtu tingimusi muudetakse, oleks Ragn-Sellsil koondumise tulemusel vertikaalselt integreeritud ettevõtjana motivatsioon ja ajend eelistada iseennast. Seepärast ei hoia pakutud kohustused ära koondumisest tulenevat konkurentsipurve vähenemist.

Koondumise otsus on kaevatud Tallinna Halduskohtusse.

## **Eesti Keskkonnateenused AS ja Tallinna Kommunaalteenused OÜ menetluse lõpetamine**

Konkurentsiamet tegi 26.10.2018 otsuse, millega lõpetas Tallinnas tänavapuhastusteenuseid osutavate ettevõtjate koondumise menetluse. Kõnealuse tehinguga kavatses Eesti Keskkonnateenused AS omandada osaühingu N&V Tallinna tänavapuhastusteenuste äritegevuse.

Tänavapuhastusteenuste osutamine toimub vaid suuremates linnades ning teenuse osutaja valitakse hanke teel. Konkurentsiamet tuvastas, et enamuse Eestis tänavapuhastusteenuseid osutavatest ettevõtjatest tegutsevad vaid lokaalselt ühes linnas. Samuti on samas piirkonnas toimunud korduvatel hangetel osutunud edukaks pakkujaks eelmise hanke võitnud ettevõtjad. Seetõttu on tänavapuhastusteenuste osutamise geograafiline ulatus pigem lokaalne kui üleriigiline ning sageli linnakeskne.

Koondumise tulemusel oleks Eesti Keskkonnateenused AS saavutanud 70%-80% osatähtsuse Tallinna tänavapuhastuse piirkondade arvust ning 60%-70% osatähtsuse Tallinnas tänavapuhastusele kuluvast aastamaksumuselt. Tegemist oleks olnud teise järjekohaga koondumisega, millega Eesti Keskkonnateenused AS kavatses omandada enda otsese konkurenti Tallinnas, kes on osutunud edukamaks pakkujaks nendel hangetel, kus mõlemad on osalenud. Eelmiseks koondumiseks oli OÜ Jaaksoni Linnahoidus omandamine, millele Eesti Keskkonnateenused AS sai Konkurentsiametilt loa 23.09.2016. Tallinna Kommunaalteenused OÜ omandamise tagajärjel oleks Eesti Keskkonnateenused AS-iga jäänud enamjaolt konkureerima vaid üks ettevõtja. Seetõttu muutunuks kaubaturustruktuur oluliselt vähem konkureerivaks.

Ühe olulise hangetel osaleja turult lahkumisel oleks märkimisväärselt vähenenud Tallinna Kommunaalameti kui suuremate hangete korraldaja ja suurima teenuste ostja jõud, kuna teenuse osutajate valik paljudes hangetes oleks kahanenud kolmelt kahele. Lisaks selgus varasematel hangetel osalemiste analüüsist ja teiste tänavapuhastusteenuseid pakkuvate ettevõtjate vastustest, et potentsiaalse konkurentsi surve märkimisväärses mahu tänavapuhastusteenuste osutamisele Tallinnas on nõrk. Konkurentsiameti hinnangul oleks koondumine kahjustanud oluliselt konkurentsi tänavapuhastusteenuste osutamisel Tallinnas.

Koondumisest tuleneva konkurentsikahjustuse ärahoidmiseks esitas Eesti Keskkonnateenused AS erinevaid käitumuslikke kohustusi, mis ei olnud Konkurentsiameti hinnangul sobivad. Seejärel esitas Eesti Keskkonnateenused AS koondumise teate tagasivõtmise avalduse, millega teavitas, et koondumise osalised on otsustanud koondumisest loobuda.

## **Enefit Green AS ja Nelja Energia AS koondumine**

Konkurentsiamet andis 2018. a novembris loa Eesti Energia Aktsiaseltsi tütarettevõtja Enefit Green AS-i ja Nelja Energia AS-i koondumiseks. Eesti Energia Aktsiaselts on riigile kuuluv vertikaalselt integreeritud äriühing, mis on tegev mitmetel tegevusaladel. Lisaks elektri tootmisele ning hulgi- ja jaemüügile hõlmab ettevõtja tegevus muuhulgas põlevkivi kaevandamist, töötlemist ja transporti, jaotusvõrgu haldamist, bilansihalduri teenuseid ja elektrilahendusteenuseid. Nelja Energia AS tegeleb elektrienergia tootmisega taastuvatest energiaallikatest (tuul, biogaas).

Koondumise kohta esitasid Konkurentsiametile vastuväiteid mitmed ettevõtjad. Peamised vastuväited olid seotud kaubaturu piiritlusega. Näiteks väideti, et taastuvatest energiaallikatest toodetud elektrienergia asub eraldi kaubaturul ning et kaubaturu geograafiline ulatus hõlmab vaid Eestit. Samuti toodi välja, et Eesti Energia Aktsiaselts omab juba koondumise eelselt turgu valitsevat seisundit elektrienergia tootmisel ja hulgimüügil. Vastuväited esitati ka koondumise mõju kohta muudele kaubaturgudele (eelkõige tuulegeneraatorite hoolduse- ja remonditeenuste kaubaturg) ning mitmete koondumisega otseselt mitteseotud teemade osas.

Koondumise osaliste äritegevuste vahel tekkis horisontaalne kattuvus elektrienergia tootmise ja müügi kaubaturul. Sarnaselt Euroopa Komisjoni praktikaga ei eristanud Konkurentsiamet kõnealuse koondumise puhul taastuvatest energiaallikatest ja muudest energiaallikatest toodetud elektrienergiat. Elektrienergia puhul on tegemist homogeense tootega. Toote kasutusomaduste poolest ei erine näiteks taastuvatest energiaallikatest toodetud elektrienergia põlevkivist toodetud elektrienergiast. Elektrienergia hulgimüük Skandinaavias ja Baltikumis toimub üldjuhul elektribörsi Nord Pool vahendusel. Eestis müüb Eesti Energia Aktsiaselts kogu toodetud elektrienergia Nord Pool elektribörsi vahendusel, v.a. marginaalsed kogused otseliini klientidele, ja kontserni teiste tegevuste jaoks ostab Eesti Energia Aktsiaselts elektrienergia börsilt. Eestis tervikuna müüakse u 95% kogu toodetud elektrienergiast Nord Pooli vahendusel, väiksemad tootjad müüvad ka otse elektrienergia jaemüügiga tegelevale ettevõtjale (enamasti sama kontserni ettevõtja). Sarnaselt toimib elektrienergia hulgimüük ka Põhja- ja Baltimaades.

Valdav enamus elektrienergiast (üle 99%) müüakse nn päev-ette turul (day-ahead market). Kauplemise objektiks on kohustus tarnida ostjale teatud kogus elektrienergiat järgmise päeva kindlal tunnil. Turuosalised esitavad turule pakkumisi ostmaks või müümaks teatud hinnaga elektrienergiat ning elektrienergia hind turul kujuneb pakkumise ja nõudluse vahekorra tulenevalt. Elektrienergia tootjad pakuvad elektrienergiat müügiks hinnapiirkonnas, kus asuvad nende tootmisvõimsused. Eesti Energia Aktsiaselts müüb oma Eestis asuvate elektrijaamade toodangu Nord Pool elektribörsi Eesti hinnapiirkonnas. Nord Poolil on turukorraldajana kohustus tagada, et turuhinnad oleksid erinevates hinnapiirkondades võimalikult suurel määral ühtlustunud. Ühtlustumise tagamiseks kogu Skandinaavia ja Balti elektriturul rakendatakse EUPHEMIA (Pan-European Hybrid Electricity Market Integration Algorithm) matemaatilist algoritmi, mis tagab efektiivsema elektrienergia jaotuse süsteemis, võttes arvesse süsteemi piiranguid (ülekandevõimsused, süsteemikaod jne) ning erinevates hinnapiirkondades tehtud pakkumisi elektrienergia ostuks ja müügiks. Optimeerimisülesande lahendamisel selguvad riikidevahelised kaubanduslikud vood ülekandekaablites ja hinnad igas piirkonnas igal tunnil. Optimeeriva tegevuse tulemusena tekivad üldiselt ühtsed hinnad hinnapiirkondades, mille vahel on piisav ülekandevõimsus. Hindade optimeerimisel on ühtlustumise peamiseks eeltingimuseks hinnapiirkondade-vaheliste ülekandekaablite olemasolu. Ühenduskaablid võimaldavad elektrienergia kaubanduslikku edastamist ühest hinnapiirkonnast teise. Ühenduskaableid opereerivad üldiselt ülekandevõrgu operaatorid (Eestis Elering AS ja Soomes Fingrid Oyj).

Koondumisele hinnangu andmisel oli ametil vajalik välja selgitada, kas Eesti Energia Aktsiaseltsi poolt Nelja Energia AS-i üle valitseva mõju omandamine muudab kaubaturgude struktuuri viisil, mis tooks kaasa konkurentsi olulise kahjustumise. Seega oli esmalt vajalik piiritleda, milliseid kaubaturge koondumine mõjutab, ning seejärel hinnata konkurentsiolukorda ja selle muutust nendel kaubaturgudel. Amet piiritles kõnealuse koondumise puhul elektrienergia tootmise ja hulgimüügi kaubaturu geograafilise ulatusega Eesti ja Soome, elektrienergia jaemüügi kaubaturu Eestis ning tuulikute remondi- ja hooldusteenuse osutamise kaubaturu, mille geograafilise ulatuse täpne piiritlemine ei olnud käesoleva koondumise puhul vajalik.

Elektrienergia tootmise ja hulgimüügi osas toetasid Eestit ja Soomet hõlmava geograafilise turu piiritlust muuhulgas järgmised argumendid:

- Nord Pool elektribörsi toimimine ja hinna kujunemise põhimõtted (hindade optimeerimine algoritmi kaudu).
- 2017. aastal olid identsed hinnad 98% tundidest ning esines väga tugev samasuunaline seos Eesti ja Soome hindade vahel (korrelatsioon 0,99).
- Eesti ja Soome vahel on ühenduskaablite ülekoormus olnud väike.
- Süsteemihalduri varustuskindluse analüüs hõlmab laiemat piirkonda kui Eesti – Elering AS lähtub varustuskindlust analüüsisides lähtub regionaalsest tasandist.

Konkurentsiamet järeldas, et koondumisega suureneb küll elektrienergia tootmiseks vajalike tootmisvarade kontsentratsioon Eesti territooriumil, kuid Nord Pool elektribörsi tingimustes konkureerivad koondumise osalistega Soomes tootmisvarasid omavad elektrienergia tootjad. Lisaks toimib Nord Pool elektribörsi süsteem selliselt, et konkurentsisurvet avaldavad ka teised Baltikumis asuvad elektrienergia tootjad. Nord Pool AS-i kui turukorraldaja optimeeriva tegevuse

tulemusena tekivad üldiselt ühtsed hinnad hinnapiirkondades, mille vahel on piisav ülekandevõimsus. Hindade optimeerimisel on ühtlustumise peamiseks eeltingimuseks hinnapiirkondade-vaheliste ülekandekaablite olemasolu. Eestis ja Soomes olid elektrienergia hinnad 2018. aastal identsed 98% tundidest, mis viitab kahe hinnapiirkonna integreeritusele. 2017. aastal moodustas Eesti Energia Aktsiaseltsi ja Nelja Energia AS-i turuosa kokku kaubaturul 14%. Põhja- ja Baltimaades tervikuna moodustab koondumise osaliste osakaal elektrienergia tootmisel ja hulgimüügil u 2,5%. Arvestades Nord Pool elektribörsi toimimise põhimõtteid, Eesti Energia Aktsiaseltsi positsiooni elektrienergia tootmise ja hulgimüügi kaubaturul ning tuuleenergia tootmise sõltuvust ilmastikutingimustest, ei olnud Konkurentsiametil alust järeldada, et Eesti Energia Aktsiaselts saavutaks koondumise kaudu võimaluse elektrienergia hindu olulisel määral ja teistest elektrienergia tootjatest sõltumatult mõjutada.

Ameti hinnangul ei vähenda koondumine elektrienergia jaemüügiga tegelevate ettevõtjate võimalusi elektrienergia ostmisel, kuivõrd elektrienergia hulgimüük toimub Nord Pool elektribörsi kaudu. Koondumise osalistest tegeleb elektrienergia jaemüügiga ainult Eesti Energia Aktsiaselts.

Koondumise kohta esitatud vastuväited puudutasid ka konkurentsi võimalikku kahjustumist tuulikute hoolduse- ja remonditeenuste osutamise valdkonnas. Nimetatud teenuseid osutab Nelja Energia AS-i ja Empower Aktsiaseltsi ühise valitseva mõju alla kuuluv ettevõtja Empower 4Wind OÜ. Asjaolu, et koondumise järgselt kuulub Empower 4Wind OÜ seega Eesti Energia Aktsiaseltsi ja Empower Aktsiaseltsi ühise valitseva mõju alla, ei kahjusta Konkurentsiameti hinnangul oluliselt konkurentsi tuulikute hoolduse- ja remonditeenuste osutamise valdkonnas. Eesti Energia Aktsiaselts peab tuulikute hooldus- ja remonditeenuste ostmiseks läbi viima riigihanke, koondumise järgselt laieneb riigihanke kaudu teenuste ostmise kohustus ka koondumise eelselt Nelja Energia AS-i opereeritavatele tuulikutele.

## ELEKTRI JAETURU ANALÜÜS

---

Alates 1. jaanuarist 2013 on elektriturg 100% ulatuses avatud kõigile tarbijatele. See tähendab, et kõik tarbijad, kes omavad kehtivat võrgulepingut, saavad valida endale sobiva elektrimüüja ja hinnapaketi. Konkurentsiamet analüüsis, millised arengud on viie aasta jooksul pärast avanemist elektri jaeturul toimunud. Peamiselt keskenduti Eestis tegutsevatele elektrimüüjatele, turu avanemise järgselt toimunud müüjate arvu muutumisele ja tarbijate aktiivsusele. Lisaks viidi läbi uuring, milline on Eesti elanikkonna teadlikkus elektrituru avatusest ning kuidas turu avanemine on mõjutanud inimeste käitumist, hoiakuid ja valikuid elektrimüüjate osas.

Tänu turu avanemisele on konkurents uute elektrimüüjate lisandumisega suurenenud. Seega on ka tarbijatel rohkem võimalusi valida endale sobivaim müüja ja hinnapakett. 2012. aastal, see tähendab, et vahetult enne turu avanemist, omas Eesti Energia AS 87% turust. 2017. aastaks oli Eesti Energia AS-i turuosa võrreldes 2012. aastaga vähenenud 27,5% võrra.

Võrdlusportaalis olevate fikseeritud ja börsi elektri hinna pakettide analüüsist selgus, et fikseeritud kuutasudega pakettidel tunduvad päeva ja öö hinnad küll madalamad, kuid sellele vaatamata ei jää need paketid kuu keskmise hinna osas soodsaimaks võrreldes teiste pakettidega.

Börsihinnal põhineva paketiga on kliendil võimalik saada kasu elektribörsi soodushinnaga perioodidest, kuid samas peab olema valmis ka kallimateks hinnaperioodideks. Sellistes pakettides sõltub elektri hind täielikult elektri börsihinnast, mis on pidevas muutumises. Elektrimüüjate börsihinna marginaali suurusest saab järeldada, et need on pigem madalad, mis näitab, et turg toimib ning tarbijatel on valikuvõimalus. Vastavalt ajaloolistele elektri turuhindadele on börsihinnaga paketid kujunenud soodsamaks, kui fikseeritud hinnaga paketid.

Elektrimüüja vahetusprotsess on Eesti tarbijate jaoks olnud sujuv. 82% neist, kes on elektrimüüjat või paketti vahetanud, iseloomustab vahetusprotsessi positiivselt, selgus seireuuringust.

Kõikidest elanikest, kes on pärast turu avanemist ise elektrimüüjat valinud või vahetanud, nimetas 64% vastajatest vähemalt ühe põhjusena hinda. Peamiseks mittevahetamise põhjuseks tuuakse, et senine teenus on mugav ja hea. Ligi pooled Eesti elanikud (52%) leiavad, et elektriturul olevate elektrimüüjate ja nende poolt pakutavate elektri hinnapakettide kohta kättesaadav info on piisav. 20% peab infot mittepiisavaks ning 28% ei oska seda hinnata.

Teadlikkus elektrituru avatusest on uuringu kohaselt väga kõrge: elektrituru avatusest on teadlikud 90% elanikest, veel 9% elanikest on enda sõnul sellest ilmselt kuulnud.

Võrgulepingu sõlminud inimene saab oma tarbimisandmeid ja lepinguid vaadata Eleringi hallatava andmevahetusplatvormi kaudu. Sealsamas saab anda elektrimüüjatele volituse oma tarbimisandmete vaatamiseks, mille alusel saavad elektrimüüjad teha personaalseid hinnapakumisi. Lisaks on turul elektri hindade võrdlusportaal, mis aitavad tarbijal erinevaid pakkumisi võrrelda.

## MAAGAASI TURU ARENGUD

---

2018. aasta olulisemad gaasiturgu puudutavad teetähised on:

- uurimus „Maagaasi sisend-väljundsüsteemi hinnamudeli loomine Balti riikide ja Soome ühtsele gaasiturule“;
- Eesti, Läti ja Soome regulaatorite ühiste kavatsuste protokoll FinEstLat gaasi turupiirkonna loomiseks;
- gaasi regionaalne ja riiklik riskihindamine;
- gaasi ülekandesüsteemi hinnametoodika koostamine
- maagaasi sisend-väljundsüsteemi hinnamudeli loomine Balti riikide ja Soome ühtsele gaasiturule.

Ühise Balti ja Soome piirkondliku gaasituru väljatöötamist ning rakendamist juhib regionaalne gaasituru koordinatsioonigrupp, millesse kuuluvad riikide ministeeriumid, regulaatorid ja süsteemihaldurid.

Balti riikide ja Soome regulaatorite koostöös viidi 2017. aastal läbi rahvusvaheline hange konsultandi leidmiseks, kes viiks läbi uurimuse „Maagaasi sisend-väljundsüsteemi hinnamudeli loomine Balti riikide ja Soome ühtsele gaasiturule“. Hanget finantseerisid võrdsetes osades Balti riikide ja Soome regulaatorid. Hanke peatöövõtjaks oli Soome regulaator ja hanke võitjaks osutus Baringa Partners LLP (UK). Töö valmis 2018. aastal.

Töö oli jaotatud kaheks osaks. Esimeses faasis võrdles konsultant postmark lähtehinnaametodit, võimsusega kaalutud kauguse lähtehinnaametodit ning maatriks lähtehinnaametodit ning esitas soovitusel lõpliku meetodi valimiseks regioonile. Nende andmete alusel valisid regulaatorid välja regioonile kõige sobivama – postmark lähtehinnaametodi. Teises faasis koostas konsultant regiooni hinnamudeli koos arvutustööriistadega MS Excelis. Lisaks koostas konsultant Komisjoni määruse (EL) 2017/460 kohase postmark lähtehinnaametodi võrdlusmudeli võimsusega kaalutud kauguse lähtehinnaametodiga ja ülekandevõrgu kasutajate suhtarvude leidmise tööriista.

Postmark lähtehinnaametod on teostuselt kõige lihtsam ja arusaadavam, mis vajab vähim andmeid ja omab konstantseid tariife erinevates sisend-väljundpunktides. Uurimusest selgus, et postmark lähtehinnaametod võimaldab parimat sotsiaalset heaolu, sest võrdsete sisendhindade puhul saab kõige odavam pakutav gaas alati turule. Samas tooks ühtne väljundhind kaasa väga suure rahavoo liikumise süsteemihaldurite vahel, mis tõstab oluliselt süsteemihaldurite riske ning vähendab soovi sellises turukorralduses osaleda.

Balti riikide ja Soome regulaatorid leppisid kokku ühtse gaasituru piirkonna kompromissis, mis järgib Komisjoni määruse (EL) 2017/460 nõudeid ning seisneb järgmises turukorralduses:

- igat riiki käsitletakse eraldi sisend-väljundsüsteemina ning igale riigile arvutatakse regulaatori poolt eraldi postmark lähtehinnaametodiga sisend- ja väljundhinnad;
- turupiirkonna sisendhinnad võrdsustatakse kohandamise teel, mille aluseks on võrdlusuuringu alusel leitud Euroopa Liidu liikmesriikide keskmine sisendhind koos veamarginaaliga;

- turupiirkonna riikide gaasisüsteemide vahelised ühenduspunktid lähtehindade arvutamisel kaotatakse (tariife ei rakendata), kaasa arvatud Inčukalnsi maaaluse gaasihoidla (LV) ühenduspunktid;
- süsteemihaldurite vahelised rahavood minimiseeritakse riikide erinevate väljundhindade abil.

Eesti, Läti ja Soome regulaatorite ühiste kavatsuste protokoll FinEstLat gaasi turupiirkonna loomiseks.

Balti riikide ja Soome ühtse turupiirkonna edasisel arendamisel tekkisid erimeelsused Leedu süsteemihalduriga Amber Grid AB. Erimeelsuste allikaks oli Leedu soov saada teistelt osapooltelt kompensatsiooni juba varasemalt Leedu gaasitaristusse tehtud ja tehtavate investeeringute eest.

Protsessiga edasiminemiseks otsustasid Soome, Eesti ja Läti jätkata ühise turu (FinEstLat turupiirkonna) loomisega, mis käivituks 2020. aastal. Selle kinnituseks allkirjastasid Eesti, Soome ja Läti regulaatorid 14.11.2018 ühiste kavatsuste protokolliga FinEstLat gaasi turupiirkonna loomiseks.

Ühise kavatsuste protokolliga peamised märksõnad on:

- FinEstLat ühine turupiirkond käivitatakse 01.01.2020;
- kuni 2022. aastani koosneb FinEstLat turupiirkond kahest bilansitsoonist (Soome ning Eesti-Läti bilansitsoonid);
- 2022. aastal liitub Soome Eesti-Läti bilansitsooniga ning tekib ühine sisendväljundpiirkond;
- turupiirkonna riikidevahelistes ühenduspunktides tariifid puuduvad;
- turupiirkonna kõikides sisendpunktides on võrdne hind 142,77 €/MWh/päev aastas;
- igas riigis on erinev väljundhind, mis on kehtestatud vastavalt riigis kehtivale regulatsioonile.

Samas jätkuvad läbirääkimised Leedu süsteemihalduriga ja regulaatoriga Leedu ühinemiseks Balti riikide ja Soome turupiirkonnaga.

## Gaasi regionaalne ja riiklik riskihindamine

Seoses Euroopa Parlamendi ja nõukogu määruse (EL) 2017/1938 jõustumisega tuli koostada uus regionaalne ja siseriiklik gaasi varustuskindluse riskianalüüs. Määruse kohaselt kuuluvad Eesti, Läti, Leedu ja Soome kirdepiirkonna riskirühma. Lisaks kuulub Eesti koos Läti ja Leeduga ka Valgevene riskirühma. Regionaalsed riskihindamised käsitlesid peamiselt ühes riigis realiseerunud riski mõju naaberriikidele.

Valgevene riskirühma eestvedajaks oli Poola Energeetikaministeerium. Kuna Eestil puudub gaasivarustus Valgevene kaudu, siis on võimalike riskide mõju väga väike.

Regionaalse riskihindamise eestvedajaks oli Leedu Energeetikaministeerium. Protsessis osalesid Leedu, Läti, Eesti ja Soome ministeeriumite, regulaatorite ja süsteemihaldurite esindajad. Regionaalse riskihindamise aluseks oli Euroopa Komisjoni (*Joint Research Centre*) koostatud uurimus „*Joint Risk Assessment of the gas system of Estonia, Finland, Latvia and Lithuania*“.

Amet koostas vastavalt määrusele siseriikliku gaasi varustuskindluse riskianalüüsi ning esitas selle kinnitamiseks Majandus- ja Kommunikatsiooniministeeriumile. Riskianalüüside alusel koostas Konkurentsiamet ennetava tegevuskava gaasi varustuskindlust mõjutavate riskide vähendamiseks ning tarnehäirega toimetuleku kava, mis esitati Majandus- ja Kommunikatsiooniministeeriumile kehtestamiseks.

## Gaasi ülekandesüsteemi hinnametoodika koostamine

Eestis peab Euroopa Komisjoni otsekohalduvaid gaasi määrusi rakendama hiljemalt 2020. aasta lõpuks (erandist loobumine).

Seetõttu tuleb täitma hakata ka Euroopa Komisjoni Määrust (EL) 2017/460, millega kehtestati võrgueeskiri gaasi ülekandetasude ühtlustatud ülesehituse põhimõtete kohta. Määrus on koostatud põhimõttel, et võrgukasutajatel oleks arusaadav, milliste kulude alusel ülekandetasud kujunevad ja neid oleks võimalik piisaval määral prognoosida.

Lisaks osaleb Eesti FinEstLat turupiirkonnas. Seetõttu koostas amet **uue ülekandesüsteemi hinnametoodika**, mille põhiprintsiibid on järgmised:

- määruse 2017/460 järgi rakendatakse Eestis hinnalaega reguleerimiskorda (*price cap regime*);
- Eestis rakendatakse eraldiseisvat postmark lähtehinnametoodikat ülekandehindade arvestamisel;
- sisendhinnad ühtlustatakse naaberriikidega kohandamise teel, mille aluseks on võrdlusuuringu kohaselt leitud Euroopa Liidu liikmesriikide keskmine sisendhind koos veamarginaaliga;
- turupiirkonna riikide vahelised ühenduspunktid lähtehindade arvutamisel kaotatakse;
- eeldatavad süsteemihaldurite vahelised kompensatsioonid (ITC) minimeeritakse iga koostöös osaleva riigi väljundtariifide kaudu;
- metoodikat saab kasutada alates 01.01.2020 kehtima hakkavatele ülekandehindadele.

Metoodika ja taotluse tabelite kinnitamisele eelnesid konsultatsioonid, milles turuosalisel said esitada oma arvamusi ja ettepanekuid.

# VEETEENUSE HINNAVAIDLUS AS-IGA TALLINNA VESI

---

Ühisveevärgi ja –kanalisatsiooni seaduse järgi kooskõlastab suuremates piirkondades tegutsevatele vee-ettevõtjatele veeteenuse hinda Konkurentsiamet.

2018. aasta märtsis esitas AS Tallinna Vesi taotluse veeteenuse hinna kooskõlastamiseks Tallinna ja Saue linnas. Kohustus esitada Konkurentsiametile ühisveevärgi ja –kanalisatsiooni seadusele vastav tariifitaotlus tuleneb 12. detsembril 2017 langetatud Riigikohtu otsusest. Kohus leidis, et Konkurentsiamet ei pea järgima vee-ettevõtja ja Tallinna linna vahel erastamisel sõlmitud teenuslepingus sätestatud kokkulepet veeteenuse hindade kohta ning AS Tallinna Vesi peab täitma Konkurentsiameti ettekirjutuse esitada uus tariifitaotlus.

2018. aasta detsembris jättis Konkurentsiamet AS-i Tallinna Vesi hinnataotluse kooskõlastamata. Amet ei nõustunud ettevõtja esitatud veeteenuse hinna arvutamise aluseks olevate kuludega. Ameti hinnangul oli ettevõtja Tallinna ja Saue linna veeteenuse hinda prognoosinud ülemäärast kulu ligi 10 miljoni euro ulatuses. Ühisveevärgi ja –kanalisatsiooni seaduse järgi ei ole põhjendatud veeteenuse hinnas ülemääraselt prognoositud saastetasu ja erakorraline kulumikomponent, mis ei põhine ettevõtja investeeritud kapitalil. Seega ei kooskõlastanud Konkurentsiamet ettevõtja taotletud vee ning reovee ärajuhtimise ja puhastamise teenuse hindasid. Hinnataotluse kohaselt taotles AS Tallinna Vesi veeteenuse hinnaga teenitavaks müügituluks 44,5 miljonit eurot. Konkurentsiamet hindas tarbijatele rakendatava hinnaga teenitavaks põhjendatud müügitulu piiriks 34,5 miljonit eurot.

Konkurentsiamet kooskõlastas hinnataotluses sisaldunud monopoolse teenusega seotud lisateenuste hinnad, mille osas seadusega vastuolu ei tuvastatud.

Amet jõudis järeldusele, et nii ettevõtja poolt kooskõlastamiseks esitatud veeteenuse hindadega kui ka hetkel rakendatavate veeteenuse hindadega teenitav müügitulu on põhjendamatult kõrge ega vasta ühisveevärgi ja -kanalisatsiooni seaduses ettenähtud hinnakujunduse põhimõtetele. Ettevõtja oli hinnataotluses prognoosinud veeteenuse hinda ülemäärase saastetasu ja erakorralise kulumikomponendiga lisatulu, mida Konkurentsiamet ei saanud hinnata seadusega kooskõlas olevaks. Ameti hinnangul on põhjendatud müügitulu 35 miljonit eurot. Võttes arvesse, et kehtivate veeteenuse hindadega teenib AS Tallinna Vesi veel kõrgemat müügitulu (46 miljonit eurot), kui hinnataotluses taotleti (45 miljonit eurot) peaks vee- ja kanalisatsiooniteenuse koguhind tarbijale olema kehtivast hinnast 25% madalam.

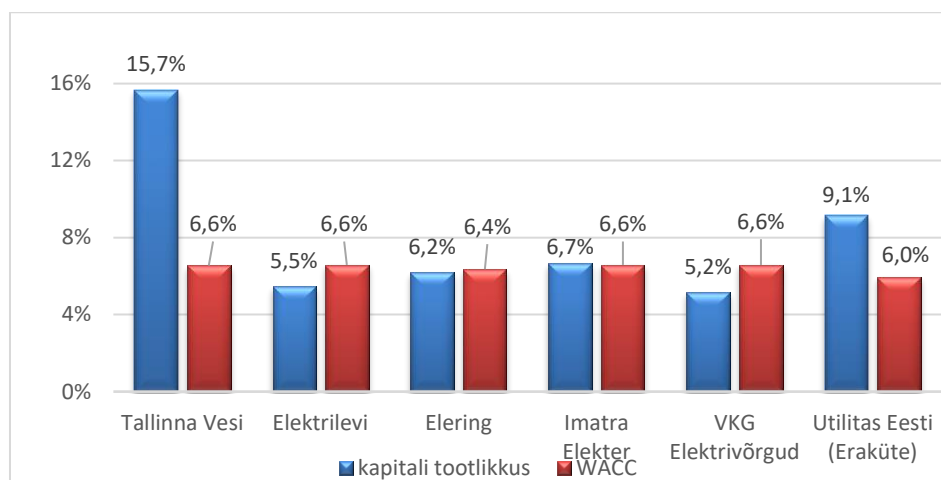
Amet leidis, et kehtivate hindade alusel kujuneb kaalutud keskmiseks vee ja kanalisatsiooniteenuse hinnaks 2,31 €/m<sup>3</sup>. Põhjendatud hinnaks saab pidada 1,74 €/m<sup>3</sup>. Seega on kehtivad hinnad põhjendatud hinnatasemest 0,57 €/m<sup>3</sup> võrra kõrgemad.

Konkurentsiamet tegi AS-ile Tallinna Vesi ettekirjutuse hoiatuse, et rakendatavate veeteenuse hindadega teenitav müügitulu ning seega vee ja reovee teenuse hinnad ei ole seadusega kooskõlas. Seejärel otsustab amet AS-ile Tallinna Vesi ettekirjutuse tegemise. Ettekirjutuse täitmatajätmisel on Konkurentsiametil õigus alustada ajutise veeteenuse hinna määramist, mis kehtiks seadusega vastavuses olevate hindade kooskõlastamiseni.

## HINNAREGULATSIOONI TULEMUSED

Ülevaate saamiseks pikaajalise hinnaregulatsiooni tulemustest analüüsis Konkurentsiamet regulatsiooni alla kuuluvate ettevõtjate kapitali tootlikkust, hindade dünaamikat, tarbijale müüdava teenuse kvaliteeti ning nimetatud tulemuste kontekstis ka energia kasutamise efektiivsust.

Ettevõtjate tegeliku kapitali tootlikkuse hindamisel kasutati raamatupidamise aastaaruannetes toodud näitajaid ning kapitali tootlikkuse näitajad arvatati põhimõttel, kus ärikasum on jagatud investeeritud kapitaliga. Saadud andmeid võrreldi Konkurentsiameti poolt lubatud kaalutud keskmise kapitali hinnaga (ingl k *Weighted Average Cost of Capital*, lüh WACC), mida kajastab alljärgnev joonis.



**Joonis 2.** Ettevõtjate kapitali tootlikkuse ja WACC-i aritmeetilised keskmised näitajad perioodil 2005-2017 (v.a. Utilitas Eesti AS<sup>1</sup>)

Joonisel toodud näitajatest selgub, et 13-aastaselt perioodil on elektri jaotusvõrguettevõtjate (v.a Imatra Elekter AS) keskmine kapitali tootlikkuse näitaja jäänud regulaatori poolt sätestatud näitajatest madalamaks. Elektri põhivõrguettevõtja Elering AS keskmine kapitali tootlikkuse näitaja on 6,2%, samas kui regulaatori lubatud WACC on olnud 6,4%. Suurima elektri jaotusvõrguettevõtja Elektrilevi OÜ keskmine kapitali tootlikkuse näitaja on 5,5%, samas kui lubatud WACC on olnud 6,6%. Analoogselt on jäänud lubatud tootlusele alla ka jaotusvõrguettevõtja VKG Elektrivõrgud OÜ näitaja. Kuid jaotusvõrguettevõtja Imatra Elekter AS ja soojusettevõtja Utilitas Eesti AS on suutnud lubatud WACC-i ületada vastavalt 0,1 ja 3,1 protsendipunkti võrra.

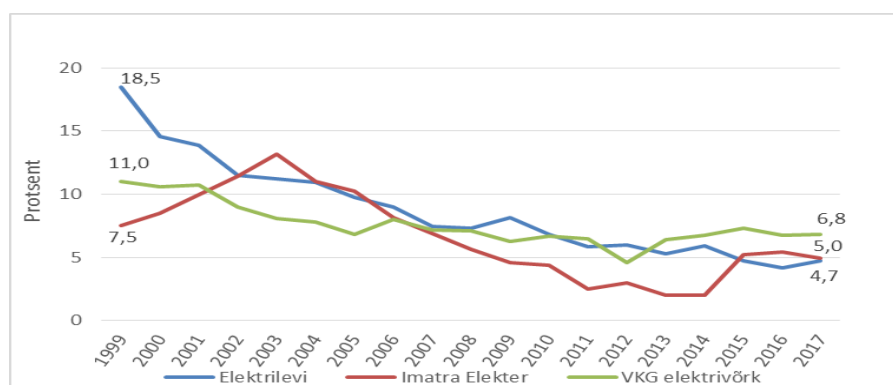
Selgelt ületab teiste monopoolsete ettevõtjate kapitali tootlikkuse näitajat AS Tallinna Vesi, kelle puhul ületab 13-aastase perioodi keskmine kapitali tootlikkus 15,7%

<sup>1</sup> Utilitas Eesti AS andmed on alates 2014.aastast, kaugküttesektori keskmine arvatati WACC perioodi 2014-2017 näitajate keskmisena.

oluliselt, 9,1 protsendipunkti võrra, regulaatori poolt lubatud WACC-i<sup>2</sup> ning ka teiste ettevõtjate näitajaid.

Oluline näitaja tarbija jaoks on energiakasutuse efektiivsuse näitaja, sest see omab märkimisväärset mõju teenuste hindade kujunemisele. Mida väiksemad on energiakaod, seda madalamaks kujuneb tarbijale müüdava teenuse hind. Samuti näitab energiakadude vähendamise suund ka regulaatori töö efektiivsust, sest regulaatori üks olulisemaid ülesandeid on ettevõtjate suunamine efektiivsemale tegutsemisele.

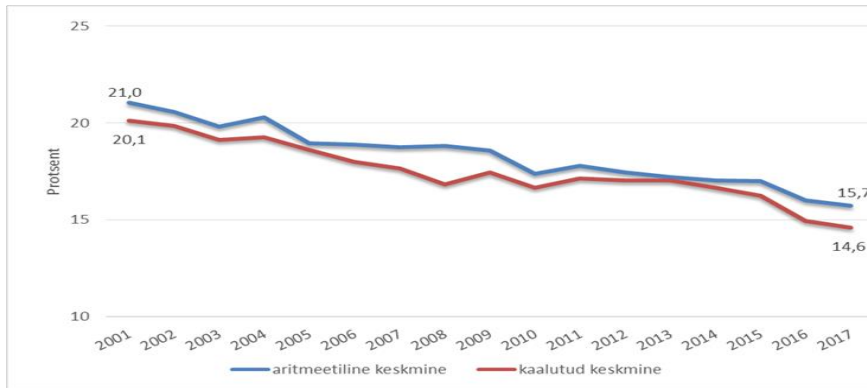
Kui veel 18 aastat tagasi oli elektri jaotusvõrkude kadu ligikaudu 20%, siis täna on jõutud tehnilise miinimumi lähedale, millest edasine areng nõuaks juba võrgu konfiguratsiooni muutmist. Viimane on aga nii tehniliselt kui ka majanduslikult ebaotstarbekas. Jaotusvõrkude suhtelise elektrikaod dünaamikat kajastab alljärgnev joonis.



**Joonis 3.** Elektri jaotusvõrkude suhtelised elektrikaod

Analoogne edu on olnud ka soojuskadude osas. Kui 18 aastat tagasi peeti normaalseks soojuskadu 25-30%, siis täna on aktsepteeritav soojuskadu mitte üle 15%. Soojusvõrgus on küll võimalik saavutada tehniliselt kaoks ka 10%, kuid see nõuaks paljudes võrgupiirkondades kogu olemasoleva soojusvõrgu väljavahetamist, mis ei ole majanduslikult otstarbekas. Seega võib väita, et kümme aastat tagasi hinnaregulatsioonis võetud eesmärk – saavutada aastaks 2017 enamuses võrgupiirkondades trassikaoks mitte üle 15%, on täiesti saavutatav ning on tänaseks enamuses suuremates võrkudes juba saavutatud.

<sup>2</sup> Kuna alates 2010.a novembrist on suuremad vee-ettevõtjad Konkurentsiameti regulatsiooni all, puudub nende kohta varasemate aastate WACC-i näitaja, mistõttu on võrdlemisel aluseks võetud 8-aastase perioodi (2010-2017) aritmeetiline keskmine näitaja.



#### Joonis 4. Sojusettevõtjate suhtelised sojuskaod

Kokkuvõtteks saab hinnaregulatsiooni hinnata edukaks. Regulatsiooni üks peamisi eesmärke – tagada tarbijatele hinnastabiilsus ja vältida monopolsetel ettevõtjatel liigse kasumi teenimist on üldjoontes täidetud. Kõige suuremat edu on saavutatud energiasäästu alal. Nii elektrikaod kui ka kaod kaugküttetrassides on vaadeldaval perioodil oluliselt langenud.

# ELEKTRISÜSTEEMIDE SÜNKRONISEERIMINE

---

Balti riikide elektrivõrk töötab praegu sünkroonselt Venemaa ja Valgevene ühendelektrisüsteemiga. Balti riikide elektrivõrgu desünkroniseerimine nendest süsteemidest ning sünkroniseerimine Euroopa mandriosa võrguga on Euroopa Liidu energiapoliitika strateegiline eesmärk. Sünkroniseerimine Euroopa energiasüsteemiga tagab Eestile parema pikaajalise elektri varustuskindluse ja –julgeoleku ning vähendab meie sõltuvust kolmandatest riikidest.

Leedu, Läti ja Eesti elektrisüsteemide sünkroniseerimine Kesk-Euroopa võrgustikuga (CEN) on suunatud infrastruktuuri arendamisele, et süvendada turgude integreerimist. Sünkroniseerimisprojekt koosneb paljudest investeerimisobjektidest, mis hõlmavad Baltikumi ülekandesüsteemi sisemisi tugevdusi ja sünkroniseerimiseks vajalikke juhtimissüsteemi uuendusi. Arvestades sünkroniseerimisprojekti keerukust ja projekti rakendamise sõltuvust Kesk-Euroopa liikmesriikide ja kolmandate riikide tingimustest, on sünkroniseerimisprojekti jaoks vajalikud investeeringud jagatud kolmeks etapiks:

1. etapp: Baltimaade sisemine ülekandevõrgu tugevdamine, mis on vajalik sõltumata valitud sünkroniseerimise stsenaariumist;

2. etapp: Balti ja Poola põhivõrguettevõtjate poolt ettevalmistatud investeerimisüksused, mis on seotud dünaamilise ja sageduse stabiilsuse uuringutega ning investeerimisüksused, mis tulenevad 2018. aasta keskpäigast oodatavast eelistatud sünkroniseerimisstsenaariumi poliitilisest otsusest;

3. etapp - protsessi hilisemates etappides kindlaks määratud investeerimisobjektid.

Eestis on sünkroniseerimiseks vajalikud neli peamist investeerimisprojekti, mis on kõik kaasatud sünkroniseerimisprojekti esimesesse faasi - 330 kV liinide rekonstrueerimine Eestist Lätti ja investeeringuid juhtimissüsteemi uuendamiseks ning vajalike pingekontrolli ja kompensatsiooniseadmete paigaldamine. Tsirguliina-Valmiera ühendus on juba rekonstrueeritud Eesti territooriumil ja seda tuleb Läti territooriumil rekonstrueerida vajaliku ülekandevõimsuse saavutamiseks. Sõltuvalt sünkroniseerimise alternatiivsest lõplikust otsusest võib vaja minna täiendavaid investeeringuid ja need investeeringud kaetakse projekti teises etapis.

Euroopa Parlamendi ja Nõukogu määrus (EL) nr 347/2013 (Määrus nr 347/2013) lisas alates 2013. aasta kevadest Konkurentsiametile kohustuse anda ühishuvi investeerimisprojektidele hinnang ja jaotada piiriülesed kulud koostöös naaberriikide regulaatoritega.

Määruse artikkel 12 sätestab, et niipea kui ühishuviprojekt on piisavalt küps, esitavad projektiedendajad investeerimistaotluse, olles eelnevalt konsulteerinud nende liikmesriikide ülekandesüsteemi haldurite ja põhivõrguettevõtjatega, kellele projekt avaldab olulist positiivset puhasmõju. Nimetatud investeerimistaotlus sisaldab taotlust kulude riikidevahelise jaotamise kohta ning see esitatakse kõigile asjaomastele riikide reguleerivatele asutustele koos järgmisega:

a) meetodikaga kooskõlas olev **projekti kulude-tulude analüüs**, mille puhul võetakse arvesse kasu, mis saadakse väljaspool asjaomase liikmesriigi piire,

b) **äriplaan**, milles on hinnatud projekti rahalist elujõudu ja märgitud valitud rahastamislahendus, ning teatud juhtudel **туру-uuringute tulemused**, ning

c) kui projektiedendajad suudavad kokku leppida, siis **põhjendatud ettepanek kulude riikidevahelise jaotamise kohta.**

31.05.2018 esitas Elering AS koos Läti ja Leedu põhivõrguettevõtjatega AS Augstsprieguma Tikls ja Litgrid AB Konkurentsiametile ühishuviprojekti Balti riikide elektrisüsteemi integreerimine ja sünkroniseerimise Euroopa võrkudega piiriülese kulude jaotamise investeerimistaotluse, mis hõlmas Eesti osas nelja projekti – Tartu (EE) - Valmiera (LV) 330 kV õhuliini (LV) tugevdamine, Balti (EE) - Tartu (EE) 330 kV õhuliini (L300) tugevdamine, Viru (EE) - Tsirguliina (EE) 330 kV õhuliini (L353) tugevdamine ning täiendavad infrastruktuuri aspektid seoses Balti riikide elektrisüsteemi sünkroniseerimisega Euroopa võrkudega.

Eestis moodustavad esimese etapi investeeringute mahust enamuse Narva piirkonnast algavad ja Valga kaudu Lätti suunduvad 330-kilovoldised ülekandeliinid. Esimese etapi investeeringute orienteeruv kogumaht Eestis on 187,79 miljonit eurot (kokku 432,56 miljonit eurot). Projekt on planeeritud lõpule viia 2025. aasta lõpuks.

Baltimaade põhivõrguettevõtjad esitasid regulaatoritele ettepaneku piiriüleste kulude jaotamise kohta. Kulude-tulude analüüs näitas, et kõik Balti riigid saavad positiivse puhaskasu. Seetõttu tegid Balti põhivõrguettevõtjad ettepaneku, et Eesti projekti osa investeeringute kuludest kannab Eesti põhivõrguettevõtja Elering AS, Läti ja Leedu osa investeerimiskuludest kannavad vastavalt Läti ja Leedu.

06.09.2018 allkirjastasid Konkurentsiamet ning Läti ja Leedu regulaatorid piiriüleste kulude jaotamise kokkuleppe. Kokkuleppes kinnitati, et investeerimistaotluses esitatud kulude jaotamine on põhjendatud ja ollakse nõus Eesti, Läti ja Leedu põhivõrguettevõtjate poolt kokku lepitud piiriüleste kulude jaotamisega. Samuti lepiti kokku, et põhivõrguettevõtjatel tuleb taotleda Euroopa Liidu rahastamist CEF raames, et vähendada projektist tulenevat mõju ülekandetariifile.

## ÜLEVAADE RAUDTEETURUST

---

Konkurentsiamet rakendab raudteeteenuste turul meetmeid diskrimineeriva või muul viisil ebaõiglase kohtlemise kõrvaldamiseks. Samuti on Konkurentsiameti üheks oluliseks ülesandeks raudtee-ettevõtjate esitatud kaebuste lahendamine. Kui raudtee-ettevõtja leiab, et raudteeinfrastruktuuri-ettevõtja on raudteevõrgustiku teadaande kinnitamisel, läbilaskevõime jaotamisel, koordineerimismenetluse korraldamisel, läbilaskevõime ammendumuks tunnistamisel, liiklusgraafiku koostamisel, liiklusjuhtimise korraldamisel, uuenduste planeerimisel, hooldustööde tegemisel või kasutustasu määramisel teda ebaõiglaselt kohelnud, võib ta esitada Konkurentsiametile kaebuse.

Eestis on raudteeinfrastruktuuri-ettevõtjad, kelle majandamisel olev raudtee on määratud avalikuks kasutamiseks AS Eesti Raudtee ja Edelaraudtee Infrastruktuuri AS. AS Eesti Raudtee haldab 1229 km raudteed ning osutab raudteeinfrastruktuuri kasutada andmise teenust raudteeveo-ettevõtjatele ja veeremiomanikele koos liikluse korraldamisega. Edelaraudtee Infrastruktuuri AS haldab sarnaste teenuste osutamisel 223,8 km raudteed. Septembris 2018 teavitas AS Eesti Raudtee koostööpartnereid teenindusrajatistele täiendava kasutustasu määramisest. Raudtee-ettevõtjate pöördumiste põhjal alustas Konkurentsiamet menetluse teenindusrajatiste kasutustasude nõuetele vastavuse kontrollimiseks.

2018. aastal osutasid reisijateveo teenust AS Liinirongid ja AS GoRail ning raudtee kaubaveoteenust järgmised ettevõtjad: AS Maardu Raudtee, AS Railservis, AS Kunda Trans, AS Sillamäe Sadam, OÜ Dekoil, AS E.R.S, Vesta Terminal Tallinn OÜ, AS Operail, Edelaraudtee AS, AS Alexela Terminal, Enefit Kaevandused AS, Leonhard Weiss RTE AS, Horizon Tselluloosi ja Paberi AS, AS Skinest Rail ja AS DBT. Statistikaameti andmetel kasutas 2018. aastal reisijateveoteenust raudteel ligi 7,8 miljonit reisijat ning kaupa veeti ligi 27,8 miljoni tonni ulatuses, mis on võrreldes 2017. aastaga tõusnud – reisijateveoteenust kasutas sellel aastal vastavalt 7,4 miljonit reisijat ning kaubaveomahuks oli 27,2 miljonit tonni.

2018. aastal võeti Eesti õigusesse üle Euroopa Parlamendi ja nõukogu direktiiv (EL) 2016/2370, millega täienesid ülesanded riigisiseste raudtee-reisijateveoteenuste turu avamise ja raudteeinfrastruktuuri juhtimise osas. Lisaks täpsustati nõudeid tagada raudteeinfrastruktuuri-ettevõtjate sõltumatus ja läbilaskevõime taotlejate mittediskrimineeriv kohtlemine ja tõhus konkurents. Muudatustega suurenes kaebuste loetelu, mille lahendamine kuulub Konkurentsiameti pädevusse. Lisaks sätestati täiendavad alused raudteeinfrastruktuuri-ettevõtja sõltumatuse nõuete määratlemisel ja põhiülesannete täitmisel.

## EUROOPA LIIDU PAKIMÄÄRUS

---

Rahvusvahelise e-kaubanduse kiire kasvu juures on tihti oluliseks probleemiks suhteliselt kõrged tasud postipaki kohale toimetamiseks ostjale. See avaldab otsest negatiivset mõju neile, kes soovivad kasutada postipakkide rahvusvahelise edastamise teenuseid.

Postipakkide rahvusvahelise kättetoimetamise teenuste turg on mitmekesine, keerukas ja konkurentsitihe – erinevad teenuse osutajad pakuvad erisuguseid teenuseid ja hindu sõltuvalt saadetavate postipakkide kaalust, suuruselt ja formaadist ning sihtkohast, lisaväärtust pakkuvatest omadustest (nt saadetise asukohta jälgimise süsteemid) ning saadetavate postipakkide arvust. Mitmes liikmesriigis ei ole universaalse postiteenuse osutajatel postipakkide kättetoimetamise teenuste turul suurimat turuosa. Selline mitmekesisus raskendab tarbijate ja kasutajate jaoks postipakkide kättetoimetamise teenuse osutajate võrdlemist nii kvaliteedi kui ka hinna mõttes, sest sarnaste teenuste puhul ei ole nad sageli teadlikud postipakkide erinevatest kättetoimetamise võimalustest rahvusvahelises e-kaubanduses. Juurdepääs asjakohasele teabele tuleks teha lihtsamaks eelkõige just eraisikute ja väikese suurusega ettevõtjate jaoks.

Postipakkide rahvusvahelise kättetoimetamise teenuste parandamiseks eraisikute ja väikeettevõtjate jaoks tuleb muuta avalikud nimekirjad, milles on esitatud teatavate postipakkide rahvusvahelise kättetoimetamise teenuste tariifid, paremini ligipääsetavaks ja läbipaistvamaks. Rahvusvaheliste teenuste hindade läbipaistvamaks ja kogu Euroopa Liidus hõlpsamini võrreldavaks muutmine peaks aitama vähendada tariifide põhjendamatuid erinevusi, sh riigisiseste ja rahvusvaheliste tariifide põhjendamatuid erinevusi.

Nendest lähtepunktidest ajendatuna töötati postipakkide rahvusvahelise kättetoimetamise teenuste kohta välja EL määrus, mis jõustus 18. aprillil 2018. aastal. Määruse kohaselt tuleb asjassepuutuvatel ettevõtjatel hakata esitama liikmesriigi regulaatoritele iga aasta 31. jaanuariks sama aasta 1. jaanuari seisuga kehtivaid avalikke hindu postipakkide edastamise teenuste kohta. Vaatluse all on ettevõtjad, kelle heaks töötab vähemalt 50 inimest või kes tegutseb vähemalt kahes liikmesriigis. Teenustest on vaatluse all sellised, millega on võimalik saata kaupa. See hõlmab ka üle 2 cm paksuseid kirisaadetisi, kuna ka nendes on võimalik edastada kaupa. Liikmesriigi regulaatori ülesandeks on koguda kokku vastav info tariifide kohta ning edastada see Euroopa Komisjonile, kes avaldab info vastaval veebilehel iga aasta 31. märtsiks. Teenuste tarbijatele annab selline veebileht võimaluse näha kõikvõimalikke variante ja võrrelda nende vahel. Lisaks võib taoline läbipaistvus ja võrdlemise võimalus aidata kaasa teenuse tasude langetamisele teenuse pakkujate poolt.

Konkurentsiamet kogus ja edastas Euroopa Komisjonile vastavad tariifid 2019. aasta kohta. Andmete esitamise kohustus oli 14 postiteenuse osutajal. Tulevik peab näitama, kui suur kasu sellest initsiatiivist tõuseb - kas teenuste tasud muutuvad üleüldises mõttes paremini võrreldavaks ja läbipaistvamaks ning kas lõppkokkuvõttes rahvusvaheliste teenuste tasud ühtlustuvad mingil määral ka liikmesriikide lõikes või kas teenuse osutajad langetavad tasusid konkurentsipüsivuse nimel.