



KONKURENTSIAMET



# Konkurentsivaldkonna aastaraamat 2017

## **KONKURENTSIAMET**

Auna 6  
10317 Tallinn  
Tel: (+372) 667 2400  
[info@konkurentsiamet.ee](mailto:info@konkurentsiamet.ee)  
<http://www.konkurentsiamet.ee>

Peadirektor  
Märt Ots  
[mart.ots@konkurentsiamet.ee](mailto:mart.ots@konkurentsiamet.ee)

Konkurentsisteenistuse juhataja-peadirektori asetäitja  
Kristel Rõõmusaar  
[kristel.roomusaar@konkurentsiamet.ee](mailto:kristel.roomusaar@konkurentsiamet.ee)

Välis- ja avalike suhete osakonna juhataja  
Maarja Uulits  
[maarja.uulits@konkurentsiamet.ee](mailto:maarja.uulits@konkurentsiamet.ee)

## SISUKORD

<b>KONKURENTSIAMETIST .....</b>	<b>4</b>
<b>KOOSTÖÖ .....</b>	<b>5</b>
<b>KONKURENTSIJÄRELEVALVE .....</b>	<b>8</b>
Konkurentsiseaduse muudatused .....	8
Konkurentsiameti ettekirjutus Tallinna Linnavalitsusele jäätmeveo hindade alandamiseks	8
Eesti juhtiva puksiiriettevõtja Alfons Hakans AS-i hinnaanalüüs .....	9
Konkurentsiameti ettekirjutus Eesti Lairiba Sihtasutusele.....	10
Jõustus nn viinakartelli puudutav kohtuotsus.....	11
<b>KOONDUMISTE KONTROLL .....</b>	<b>13</b>
Koondumised mootorikütuste jaemüügi kaubaturul .....	14

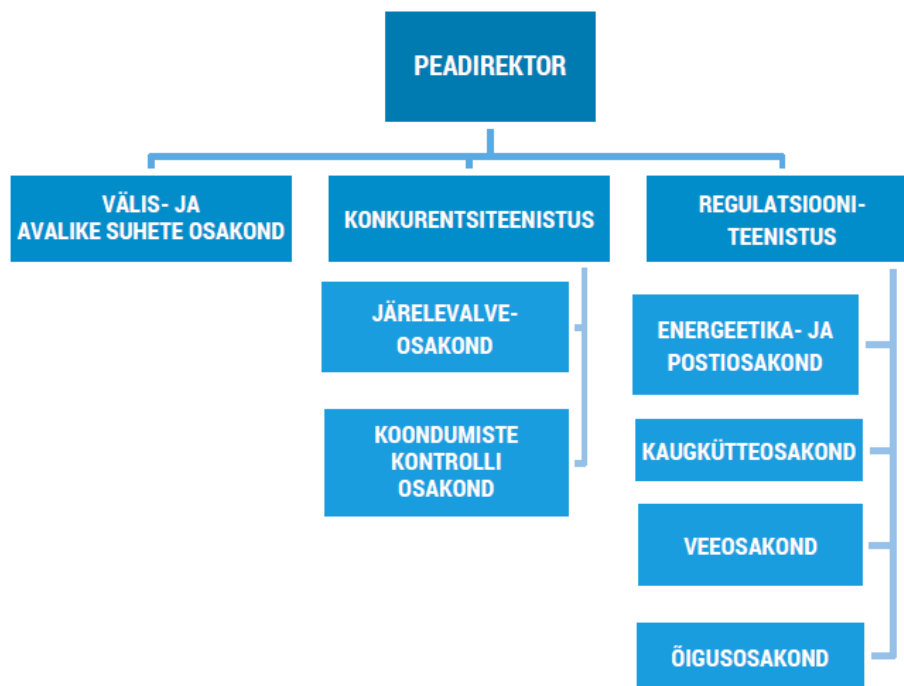
# KONKURENTSIAMETIST

Konkurentsiamet teostab riiklikku järelevalvet konkurentsi, elektri, maagaasi, kaugkütte, posti, ühisveevärgi ja –kanalisatsiooni ning raudtee valdkondades. Lisaks lahendatakse lennujaamatasudega seotud vaidlusi ja lennujaama kasutajate kaebusi. Amet kuulub Justiitsministeeriumi valitsemisalasse.

Konkurentsiametile pandud ülesanded on jaotatud kahe teenistuse vahel. **Konkurentsiamet** teostab konkurentsialast järelevalvet, kontrollib ettevõtjate koondumisi, analüüsib konkurentsiolukorda ning tegeleb konkurentsialase teadlikkuse tõstmisega. **Regulatsiooniteenistus** teostab hinnaregulatsiooni ja turu järelevalvet elektri, maagaasi, kaugkütte ja vee valdkondades, reguleerib postiteenuste turgu ja teostab järelevalvet raudteesektoris. Tugiteenuste (sh rahvusvahelised ja avalikud suhted, personalitöö, koolituste korraldamine, varahaldus, dokumendihaldus) toimimise eest vastutab **välis- ja avalike suhete osakond**.

2017. aasta lõpu seisuga töötas ametis 45 teenistujat, kellest 41 olid ametnikud ja 4 töötajad. Soolise jaotuse järgi oli teenistuses ligi 30% mehi ja 70% naisi. Teenistuja keskmine vanus on 44 aastat ja keskmine ametis töötamise staaž on 11 aastat.

Suurem osa teenistujatest on omandanud kõrghariduse majanduserialadel (ärijuhtimine, ärikorraldus, rahandus, ökonoomika jne) või õigusteaduses. Lisaks on teenistujaid, kelle erialaks on näiteks soojusenergeetika, avalik haldus, keemia, materjalitehnoloogia.



Joonis 1. Konkurentsiameti struktuur

# KOOSTÖÖ

---

Konkurentsiamet peab väga oluliseks nii rahvusvahelist kui siseriiklikku koostööd. Amet osaleb erinevate tegevusvaldkondade töögruppide ja ühenduste töös ning võtab aktiivselt osa valdkondlikest aruteludest.

Teadmisi vahetatakse ja kogemusi jagatakse erinevate riikide konkurentsiasutuste ja valdkondlike regulaatoritega kahepoolsete suhete vormis, kuid peamine osa rahvusvahelisest suhtlusest toimub siiski vastavate koostöövõrgustike ja organisatsioonide vahendusel.

**Euroopa konkurentsivõrgustik** (ingl k *European Competition Network*, lüh ECN) on Euroopa Komisjoni Konkurentsi Peadirektoraadi ja Euroopa Liidu riikide konkurentsiasutuste vaheline koostöövorm. Euroopa konkurentsireegleid rakendavad kõik võrgustiku liikmed ning reeglite ühetaoliseks kohaldamiseks on vajalik vastavate asutuste informatsiooni vahetamine ning parimate praktikate jagamine.

**Euroopa konkurentsiasutused** (ingl k *European Competition Authorities*, lüh ECA) on mitteametlik koostöövõrgustik, mis ühendab Euroopa Liidu konkurentsiameteid, Euroopa Komisjoni ja EFTA liikmesriikide konkurentsiameteid, et arutleda konkurentsivaldkonda puudutavate probleemide üle ning jagada kogemusi.

**OECD konkurentsikomitee** (ingl k *OECD Competition Committee*) on Majandusliku Koostöö ja Arengu Organisatsiooni komitee, mis keskendub konkurentsiküsimustele piirkonnas, mis hõlmab kõiki 35 organisatsiooni liikmesriiki.

**Rahvusvaheline konkurentsivõrgustik** (ingl k *International Competition Network*, lüh ICN) on ülemaailmne võrgustik, millel on liikmeid igast maailma piirkonnast, väga erineva suuruse ja võimekusega konkurentsiasutuste hulgast. Võrgustik on mitteametlik ning see on suunatud pigem kontaktide hoidmisele ja ühetaolise arusaama loomisele konkurentsireeglitest ja nende rakendamisest.

**Energeetikasektorit reguleerivate asutuste koostööameti** (ingl k *Agency for the Cooperation of Energy Regulators*, lüh ACER) keskne roll on EL ühtsete võrgu- ja turueeskirjade väljatöötamine, et suurendada konkurentsi. Amet kooskõlastab piirkondlikke ja piirkondadeüleseid algatusi, mis soodustavad turgude integreerimist. Ta jälgib Euroopa elektri põhivõrguettevõtjate võrgustiku ja Euroopa maagaasi ülekandesüsteemi haldurite võrgustiku tööd, eelkõige nende üleliidulisi võrgustiku arendamise kavasad.

**Euroopa Liidu energiaregulaatorite assotsiatsioon** (ingl k *Council of European Energy Regulators*, lüh CEER) loodi sõltumatute Euroopa energiaregulaatorite koostöö koordineerimiseks. Assotsiatsiooni eesmärk on lihtsustada ühtse, konkurentsivõimelise, efektiivse ja kestliku energia siseturu loomist.

**Ida- ja Kesk-Euroopa energiaregulaatorite assotsiatsioon** (ingl k *Energy Regulators Regional Association*, lüh ERRA) on rahvusvaheline energiaregulaatorite ühendus, millesse kuuluvad 37 asutust peamiselt Kesk-Euroopast ja Euraasia regioonist, kuid samuti USA, Kamerun ning Aafrika riikide regulaatorite ühendus ECOWAS. ERRA asutati 2000. aastal eesmärgiga vahetada informatsiooni energiasektorit reguleerivate asutuste vahel. Konkurentsiameti peadirektor Märt Ots valiti 10. mail toimunud ERRA peakohtumisel järgmiseks kaheks aastaks ühenduse esimeheks.

**OECD regulaatorite töögrupi** eesmärk on erinevate regulatsioonipraktikate vahetamine erinevates sektorites ja regulaatorite efektiivsuse ja sõltumatuse võrdlemine.

**Regionaalse gaasituru koordineerimisgrupi** eesmärk on välja töötada ühtne Balti ja Soome gaasiturg. Regulaatorite eesmärk on välja töötada ühtne hinnastamisskeem, lähtudes sisendväljundpunktidest.

**Euroopa veeregulaatorite ühendus** (ingl k *European Water Regulator*, lüh WAREG) asutati 2014. aastal kaheteistkümne Euroopa riigi veeregulatsiooni või arendusega tegeleva organisatsiooni eestvedamisel. Täna on ühenduses 20 liiget ja 4 vaatlejat. WAREGi regulatsiooni töörühmas on vaatluse all *benchmarking*'u rakendamine eri riikide veeregulatsioonis ja institutsionaalses töörühmas tegeletakse veeteenuse hinna taskukohasuse küsimustega. 2016. aasta detsembris võõrustas Konkurentsiamet WAREGi töökohtumist Tallinnas.

**Sõltumatute raudteeregulaatorite ühendus** (ingl k *Independent Regulators' Group-Rail*, lüh IRG-Rail) on sõltumatuid riiklikke raudtee regulaatoreid ühendav grupp, kuhu kuuluvad 29 riigi esindajad. IRG-Rail töötab läbi Euroopa Komisjoni poolt plaanitavate õigusaktide muudatusi ning teeb vajalikke täiendus- või muutmissetpanekuid.

**Euroopa raudteeregulaatorite kontaktgrupp** (ingl k *European Network of Rail Regulatory Bodies*, lüh ENRRB) on Euroopa Komisjoni loodud riiklikke raudteeregulaatoreid ühendav institutsioon, kuhu kuuluvad 26 Euroopa Liidu liikmesriigi esindajad. ENRRB põhiülesandeks on abistada Euroopa Komisjoni delegeeritud õigusaktide ettevalmistamisel, hõlbustada aktiivset koostööd ja teabevahetust riiklike raudteeregulaatorite vahel.

**Euroopa postiregulaatorite grupp** (ingl k *European Regulators Group for Postal Services*, lüh ERGP) liikmeteks on 28 EL liikmesriiki. ERGP ülesandeks on anda nõu Euroopa Komisjonile postiteenuste osas ja edendada liikmesriikide ja Euroopa Komisjoni vahelist koostööd ja suhtlust.

**Euroopa postiregulatsiooni komitee** (ingl k *European Committee of Postal Regulation*, lüh CERP) roll on uurida postiregulatsiooni teemasid Euroopa kontekstis, arvestades samal ajal ka regulatiivseid muudatusi. CERP hindab ka rahvusvahelise regulatsiooni mõju riikides ja suhtleb vastavate rahvusvaheliste postiregulatsiooniga tegelevate organisatsioonidega.

**Ülemaailmse postiliidu** (ingl k *Universal Postal Union*, lüh. UPU) Euroopa töögrupid. UPU on peamine postisektori osapoolte vahelise koostöö vorm. UPU täidab ühtlasi nii nõuandja kui ka kontaktpunkti rolli, pakkudes vajadusel ka tehnilist tuge. UPU kehtestab reegleid rahvusvahelisele kirjavahetusele ja annab soovitusi, et edendada kirja-, paki- ja finantsteenuste mahtude kasvu ja parandada teenuse kvaliteeti kasutajate jaoks.

Kõige tihedam koostöö seob Konkurentsiametit naaberriikide kolleegidega. Sageli tegutsevad ettevõtjad mitmes omavahel piirnevas riigis ja asutuste väljakutsed on sarnased. Läti, Leedu ja Soome kolleegidega toimuvad iga-aastased kohtumised nii konkurentsiasutuste kui energia- ja postiregulaatorite poolel.

**Euroopa tarbijakaitse- ja konkurentsipäev** toimus 20. septembril Tallinnas. Traditsiooniliselt korraldavad Euroopa Liidu Nõukogu eesistujariigi tarbijakaitse- ja konkurentsiasutused oma valdkondades kõrgetasemelise konverentsi. Eestis korraldasid Konkurentsiamet ja Tarbijakaitseamet ühiselt Euroopa tarbijakaitse- ja konkurentsipäeva „Paradigma muutus tarbimis- ja ettevõtluskeskkonnas“. Konverentsil arutati ühelt poolt teemadel, mis kuuluvad nn kolmandasse internetiga seotud innovatsioonilainesse, teisalt majandusvabaduse, uute ettevõtlusmudelite ning uut tüüpi tarbijate üle. Konverentsil anti ülevaade jagamismajanduse trendidest ja selle peamistest murekohtadest. Konverentsi konkurentsipuudutav suund keskendus võimalustele vähendada majandusvabaduse tõkkeid ning vajadusele tõhustada järelevalveasutuste tööd.

Võimaluste piires on amet panustanud ka koostöö- ja abiprojektidesse. Varasemalt on osaletud näiteks Moldova konkurentsiametnike koolitamises. Alates 2016. aastast osaleb amet Välisministeeriumi Arengukoostöö ja Humanitaarabi fondist finantseeritavas ja TTÜ õiguse instituudi eestvedamisel läbiviidavas arengukoostööprojektis „*Digital Single Market as a Key element in EU-oriented Georgian Higher Education*”, mille üheks eesmärgiks on koostöö edendamine, kogemuste jagamine ja oskusteabe vahetamine Konkurentsiameti ja Georgia konkurentsiasutuse vahel.

Konkurentsiamet ja Gruusia konkurentsiasutus sõlmisid 17.11.2017 koostöölepingu, mille eesmärgiks on koostöö edendamine ning kogemuste ja oskusteabe vahetamine.

Väliskoostöö kõrval on ühtviisi oluline ka siseriikliku koostöö edendamine. Seda nii avaliku sektori asutuste kui ettevõtjate ning ettevõtjate liitudega. 2016. aastal sõlmis Konkurentsiamet koostöölepingu Keskkonnainvesteeringute Keskusega.

Vabamas vormis kohtutakse erinevate koostööpartnerite ja ettevõtjatega igal aastal peetaval konverentsil „Konkurentsipäev“. „**Konkurentsipäev 2017**“ toimus 13. detsembril Tallinnas. Traditsiooniliselt tõi konverents kokku ettevõtjad, erinevate majandusvaldkondade asjatundjad ning ameti koostööpartnerid avalikust sektorist.

# KONKURENTSIJÄRELEVALVE

---

Konkurentsijärelevalve alane tegevus jaguneb suures osas kaheks: konkurentsi kahjustavaid kokkuleppeid ja turgu valitsevat seisundit omavate ettevõtjate tegevust puudutavate juhtumite lahendamine. See tähendab Konkurentsiameti jaoks nii kriminaal-, väärteo- kui haldusmenetluste läbiviimist. Lisaks analüüsitakse konkurentsiolukorda erinevates majandussektorites ja tehakse vajadusel valdkonna eest vastutavatele ministriumitele ettepanekuid konkurentsiolukorra parandamiseks.

## Konkurentsiseaduse muudatused

5.06.2017 jõustusid konkurentsiseaduse muutmise ja sellega seonduvalt teiste seaduste muutmise seadus, mis sätestab vajalikud täiendused, et võtta üle Euroopa Parlamendi ja Nõukogu direktiivi 2014/104/EL teatavad eeskirjad, millega reguleeritakse liikmesriikide õiguse kohaseid kahju hüvitamise hagnid liikmesriikide ja Euroopa Liidu konkurentsioiguse rikkumise korral.

Konkurentsiseaduse muudatused lihtsustavad kahju hüvitamise nõuete esitamist ettevõtjate vahelise konkurentsi kahjustava koostöö ja turgu valitseva seisundi kuritarvitamisega tekitatud kahju korral. Muudatustega on konkurentsiseaduses reguleeritud otsese varalise kahju edasisuunamine, solidaarvõlgnike omavaheliste suhete, tõendite kogumise ja lubatavuse ning nõude aegumise küsimused. Samuti on kahju hüvitamise nõuet menetleva kohtu jaoks muudetud siduvaks õiguserikkumise tuvastamise osas Konkurentsiameti ettekirjutus, väärteotsus ja jõustunud kohtuotsus.

Täiendavalt on nüüd Konkurentsiametil õigus teostada haldusjärelevalvet konkurentsiseaduse täitmise üle ning amet saab teha ettekirjutusi kohaliku omavalitsuse üksusele, riigiasutusele või muule haldusülesandeid täitvale isikule, kui nende isikute tegevus ei ole kooskõlas konkurentsiseadusega.

## Konkurentsiameti ettekirjutus Tallinna Linnavalitsusele jäätmeveo hindade alandamiseks

Konkurentsiamet uuris Tallinnas, täpsemalt Põhja-Tallinna ja Kesklinna (hiljem lisandusid ka Lasnamäe ja Nõmme) jäätmeveopiirkondades kehtestatud jäätmeveo teenuste hindade vastavust konkurentsiseadusele. Tallinna linnas on jäätmevedu korraldatud nii, et Tallinna Keskkonnaameti hallatav asutus Tallinna Jäätmekeskus vahendab jäätmekäitlejate ja –vedajate teenust tarbijatele ning lisab teenustasule jäätmevaldajate üle arvestuse pidamise ja arveldamise eest oma juurdehindluse.

Kohaliku omavalitsuse tegevusele laienevad konkurentsiseaduse sätted, kui kohaliku omavalitsuse üksus tegeleb majandustegevusega, pakkudes kaubaturul tooteid või teenuseid. Tallinna Jäätmekeskusele teenindamiseks antud veopiirkondades teostab Tallinna Linnavalitsus jäätmevaldajate üle arvestuse pidamist ning nendega arveldamist läbi Tallinna Jäätmekeskuse. See tähendab, et Tallinna Linnavalitsus osaleb oma struktuuriüksuste kaudu majandustegevuses, mistõttu käsitles amet Tallinna Linnavalitsuse tegevust Tallinna Jäätmekeskuse tegevuse osas majandustegevusena ja kohaldas talle ettevõtja kohta käivaid sätteid.



Tallinna Jäätmekeskus omab talle teenindamisele antud veopiirkondades turgu valitsevat seisundit, olles seal ainus vastava teenuse osutaja. Turgu valitsevat seisundit omava ettevõtja poolt teenusele kehtestatud hind peab vastama selle teenuse majanduslikule väärtusele, sealhulgas peab hind olema kulupõhine ja see võib sisaldada põhjendatud kasumit.

Amet analüüsis nimetatud jäätmeveopiirkondades segaolmejäätmete mahutite tühjenduse ja äraveo hindasid ning leidis, et juurdehindlus on võrreldes samaväärset teenust osutavate teiste ettevõtjatega märkimisväärselt kõrgem. Kui sama teenust osutataks konkurentsiolekorras, kujuneks hind eeldatavalt odavamaks, sest konkureerivatel ettevõtjatel ei oleks võimalik võtta tegelikke kulusid mitmekordselt ületavaid tasusid. Jäätmevaldajate üle arvestuse pidamine ja nendega arveldamise teenus on kulude mõistes samaväärne eraettevõtjate teostatava kliendihaldusega. Seetõttu võttis amet aluseks teiste Eestis tegutsevate jäätmekäitlejate keskmise kliendihalduskulu, mille osakaal lõpptarbijatelt saadud tasudelt umbes 8%. Kasumi osas võrdles amet teiste samal tegevusalal tegutsevate ettevõtjate kasumi suurust. Võttes tegevusalana arvesse jäätmekogumist (ärikasumi marginaal keskmiselt 7%), mis on vahendamiseiga võrreldes konkurentsiriskile avatud, siis ei tohiks Tallinna Jäätmekeskuse kasumlikkus kindlasti olla suurem.

Arvestades konkurentsiolekorras tegutsevate ettevõtjate samalaadseid kulusid ja keskmist kasumlikkust, ei tohiks Tallinna Jäätmekeskus vahendatavate teenuste hinnale lisada üle 15%. Tegelikult oli aastatel 2016-2017 teenuse hinnale lisatud ligikaudu 40%. Seega ei ole kehtestatud tasud majanduslikult põhjendatud, mistõttu on Tallinna Jäätmekeskus turgu valitseva ettevõtjana rakendanud ebaõiglaselt kõrgeid hindu.

Konkurentsiamet tegi konkurentsiseaduse rikkumise kõrvaldamiseks 13.11.2017 Tallinna Linnavalitsusele ettekirjutuse, millega kohustas Tallinna Linnavalitsust 1. jaanuarist 2018 alandama juurdehindlusi selliselt, et Tallinna Jäätmekeskuse juurdehindlus ei ületaks 15%.

## **Eesti juhtiva püksiriettevõtja Alfons Hakans AS-i hinnaanaluüs**

Toetudes avalikule infole ning asudes seisukohale, et Alfons Hakans AS-il ei ole Eestis pukseerimisteenuse osas arvestatavaid konkurente, alustas Konkurentsiamet ettevõtja suhtes 2015. aasta veebruaris järelevalvemenetlust, mis kestis kokku kaks aastat.

Veel 2013. aastal tegutsesid Eestis kaks konkureerivat pukseerimisettevõtjat. Neist üks oli Eesti kapitalile baseeruv PKL AS ja teine Soome kapitalile baseeruv Alfons Hakans OÜ. Konkurents oli kahe pukseerimisettevõtja vahel üsna tugev. 2013. aastal alustas Alfons Hakans Oy Ab (asutatud 1988 Finntugs Ltd nime all), kellele kuulus ka Eestis tegutsev Alfons Hakans OÜ PKL AS-i üleostmise ja ühendamise protsessiga, mille lõppedes tegutseb alates 27. maist 2014 Eesti sadamates üks suur pukseerimisettevõtja.

Alfons Hakans grupi püksirid tegutsevad kõigis peamistes Soome sadamates, sh Kotka ja Hamina ning kõigis Eesti peamistes sadamates, sealhulgas Muuga, Sillamäe ja Paldiski. Alfons Hakansi grupi ettevõtjad osutavad kolme põhilist teenust, milleks on sadama- ja merepukseerimise teenused ning jäälohkumise teenus. Konkurentsiamet keskendus oma menetluses eelkõige sadamapukseerimise teenusele. Sadamapukseerimise sisuks on suurte kaubalaevade abistamine sadamasse sisenemisel ja sealt väljumisel, kuna oma suuruse ja kehva manööverdamisvõime tõttu ei saaks nad iseseisvalt sellega ohutult hakkama.

Menetluses piiritles Konkurentsiamet asjakohase kabaturu geograafilise ulatusena Põhja-Eesti piirkonnas asuvad sadamad, kuna neis sadamates tegutseb peamiselt üks pukseerimisteenuseid osutav ettevõtja samasuguse hinnakirja alusel ning leidis, et Alfons Hakans AS omab turgu valitsevat seisundit sadamapukseerimise kaubaturul Põhja-Eestis.

Menetluse käigus selgus, et Eesti sadamapukseerimise teenuse hindu tõsteti kahel korral. Esimene hinnatõus toimus veel enne ettevõtjate ühinemise lõpuleviimist 2013. aasta aprillis, kui oma haalamistariife muutsid mõlemad ettevõtjad. Sama aasta lõpus ettevõtjad ühinesid ja sellele järgnes teine hinnatõus. Alfons Hakans AS-i (ja tema eellaste) haalamistariifid tõusid kahe aastaga 45-72 protsenti sõltuvalt puksiiri vanusest ja võimsusest.

Alfons Hakans AS selgitas Konkurentsiametile, et nende hinnad on võrreldes teiste Balti mere piirkonna sadamates tegutsevate puksiiriettevõtjatega pigem madalad. Konkurentsiamet jäi andmeid analüüsides seisukohale, et sellisele võrdlusele ei saa tugineda, kuna enamikes Lääne mere sadamates tegutsevad samuti monopoolse seisundiga puksiiriettevõtjad, mille hindade suhtes puudus kindlus, et need oleksid kujunenud vaba konkurentsi tingimustes. Samuti tuli arvesse võtta asjaolu, et haalamine võib olla erinevate riikide sadamates nii oma mahult kui ka keerukuselt erinev, mistõttu osutuks erinevate Balti mere sadamates tegutsevate ettevõtjate hinnakirjade võrdlemine ebamõistlikult keeruliseks ja koormavaks.

Konkurentsiamet analüüsis Alfons Hakans AS-i poolt Eesti sadamates haalamisteenuse osutamiseks tehtud investeeringute ja kasumi suhet. Konkurentsiamet leidis oma esialgses hinnangus, et Alfons Hakans AS-i tootlus on 24,72 protsenti, mis on oluliselt kõrgem majandustegevuses üldiselt ning ka Eesti võrreldavate ettevõtjate keskmisest levinud kasumlikkusest. Samuti oli Konkurentsiamet seisukohal, et Alfons Hakans AS-i kasumlikkus on kõrgem kui Konkurentsiameti hinnaregulatsioonile allutatud monopoolsetele ettevõtjatele lubatud kasumlikkus.

Konkurentsiameti ja Alfons Hakans AS-i esindajate vahel toimunud läbirääkimiste käigus väljendas Alfons Hakans AS valmisolekut konkurentsiolukorra parandamiseks. Menetlus Alfons Hakans AS-i suhtes lõpetati seoses tema poolt kohustuste võtmisega kuueaastaseks perioodiks, so 01.01.2018 kuni 31.12.2023. Kohustuse põhisisuks oli, et Alfons Hakans AS-i Eesti sadamapukseerimise äritegevuses varade tootlikkus ei ületaks 12 protsenti teatud kokkulepitud tingimustel.

## **Konkurentsiameti ettekirjutus Eesti Lairiba Sihtasutusele**

Konkurentsiamet tegi Eesti Lairiba Sihtasutusele (ELA SA) ettekirjutuse, millega nõudis alates 20. novembrist 2017 EstWin baasvõrgule juurdepääsutingimuste leevendamist, et parandada maapiirkondade elanikele kiire interneti osutamise võimalusi.

ELA SA on Eesti Infotehnoloogia Liidu liikmete poolt rajatud SA, mis rajab maapiirkondadesse kiiret interneti võimaldavat baasvõrku EstWin. Selle aasta alguseks oli võrgu rajamise investeeritud 58 mln eurot, millest 86% on kaetud avalikest vahenditest. Avaliku rahastamise eesmärgiks on rajada baasvõrk maapiirkondadesse, kuhu eraettevõtjad ei ole turutingimustel valmis investeerima. Seda baasvõrku kasutades on sideettevõtjatel võimalik senisest laialdasemalt pakkuda tarbijatele erinevatel viisidel lairibateenust.

ELA SA on kujundanud ligipääsutingimused EstWin baasvõrgule viisil, mis on sobivad eelkõige suurtele mobiilsideettevõtjatele, kellel on palju tarbijaid. Maapiirkondades aga asuvad vähesed tarbijad suurte vahemaade taga ning seal teenust osutada soovivatele teistele ettevõtjatele ELA SA hinnakiri ei sobi.

Maapiirkondade tarbeks on küll kujundatud teenus „kiu rent tarbijaühenduseks“, kus tasu tarbija kohta on väiksem, kuid selle kasutatavust on erinevate tingimustega oluliselt piiratud. Eelkõige on piiratud tarbijate arvu ja renditava kiulõigu pikkust. Konkurentsiameti ettekirjutus nõuabki nende piiravate tingimuste eemaldamist.

On oluline, et maapiirkondades oleks mõistlikud võimalused saada lairibateenust tarbijate eelistatud tehnilise lahendusega. ELA SA baasvõrgule juurdepääsutingimuste leevendamine loob paremad võimalused eeskätt fikseeritud püsiühenduste jt. lokaalsete lahenduste arenguks.

## Jõustus nn viinakartelli puudutav kohtuotsus

Riigikohus otsustas 07.06.2017 otsusega mitte menetleda süüdistatavate kaebusi. Sellega jõustus Tallinna Ringkonnakohtu 15.12.2016 otsus, millega jäeti muutmata Harju Maakohtu 29.04.2015 kohtuotsus mõista AS-i Liviko, Selver AS-i, Rimi Eesti Food AS-i, MAXIMA Eesti OÜ, Prisma Peremarket AS-i ja 9 füüsilist isikut süüdi kuriteos, mis seisnes kokkuleppes ja kooskõlastatud tegevuses tõsta 2009. aasta suvel madalama hinnaklassi viinade hinna minimaalsele tasemele 63,50 krooni.

Tarbijale tõi hinnatõstmise kokkulepe kuni 15,7% hinnatõusu. Hinnatõstmise kokkuleppes osalenud jaemüüjate summaarne turuosa küündis 66,3%-ni. Tegemist oli üleriigilise hinnakartelliga, mida iseloomustas asjaolu, et jaemüüjate esindajad ei suhelnud omavahel iseseisvalt, vaid nendevahelist suhtlust kokkuleppe sõlmimisel ja hindade tõstmisel korraldati AS-i Liviko töötajate vahendusel, kasutades niinimetatud *hub and spoke* infovahetuse skeemi.

Kohtunik Velmar Bretti juhtimisel kahe prokuröri ja 12 kaitsja osalusel toimunud kohtumenetluses vaadeldi mahukaid materjale süüdistatavate suhtluse ja nende juhitava hinnatõusu kohta. Ameti kogutud digitaalsete tõendite tõesuse üksikasjalikuks kontrollimiseks kaasati kohtumenetluses ka tehnilised asjatundjad: kohtu poolt digitaalse kohtueksperdiisi, kaitse poolt aga küberkaitse valdkonnast, kes analüüsisid tõendeid baidi ja biti täpsusega. Kohtuotsusega määrati süüdimõistetud juriidilistele isikutele rahalisi karistusi kokku 10 879 000 EUR, millest 90% jäeti täitmisele pööramata, kui nad ei pane katseajal toime uut kuritegu. Uuritud tõendusmaterjalide mahu tõttu võib kohtumenetlust lugeda viimase aja suurimate kohtuprotsesside hulka. Määratud rahalised karistused on ajalooliselt suurimad nii konkurentsioiguses kui ka kodumaises kriminaalkohtuõiguses üleüldse.

Ulatusliku kartellikuriteo kohtus tõendamine on keeruline, hõlmates õiguslikke, majanduslikke ja tehnilisi asjaolusid. Õiguslike asjaolude hulka kuulub kohtuotsuse kohaselt näiteks süüdistatavale etteheidetavates kuriteoepisoodides tema rolli (nt kihutaja, täideviija, kaasaja), teopanuse, objektiivse ja subjektiivse koosseisu väljaselgitamine. Üldjuhul eeldab see detailsete tõendite olemasolu, millega saaks tõendada nii konkreetse isiku kuritegelikku tegutsemise viise kui ka välja tuua teised süüteoõiguslikud elemendid. Majandusanalüütilise poole pealt võivad tõusetuda tarbijakäitumise, asjakohase tooteturu ja geograafilise turu piiritlemise küsimused. Digitaalsete tõendite käsitlemise osas on võimalik, et menetlus muutub ka väga tehniliseks hõlmates selliseid teemasid nagu räsiväärtuste ja regulaaravaldiste süntaksi kontrollimine.

Kuigi keelatud kokkuleppe tõendamine võib olla ääretult mahukas, nähtub käesolevast näitest, et kartelli enda ülesseadmine ja hindade tõstmise protsessi juhtimine on suhteliselt lihtne. Üleriigilist hinnatõusu viidi läbi kohtumiste, telefonikõnede ja e-kirjade saatmisega. Asjaajamist kartellis lihtsustab selle osalejate kõrge motivatsioon. Nagu kirjeldas üks kartellist e-kirjas teisele kartellistile, oli asjaosalistel lühemas või pikemas perspektiivis võimalik rohkem raha teenida vaid mõne hinnasildi ümbervahetamisega, mis ongi kogu kartellis osalemise „kulu“.

Kohtumaterjalid paljastavad, et kartelli huvi ei piirdunud tol ajal suurima viinatootja viinade jaemüügi hindade tõstmisega, vaid tegutseti ka selleks, et tõsta kõigi, st ka teiste tootjate või maaletootjate madalama hinnaklassi viinade hindasid, pööramata seejuures tähelepanu, kas see sobis kokku konkureeriva toodangu maaletootjate turustrateegiatega. Seega leidis tõestuse teoreetikutele ammu teada asjaolu, et kartell võib lisaks tarbijatele lüüa ka ausate ettevõtjate huve. Viimastel puudub võimalus kaitsta ennast valdkonna ettevõtetes mõjuvõimu positsioone omava seltskonna eest, kes tegutseb salaja ja on kõrgelt motiveeritud. Riiklikul järelevalvel on sellistele kartellidele keeruline jälile jõuda, veelgi keerulisem on nende tõendamine, kuna kriminaalõiguses on kartellistidel ulatuslikud kaitse võimalused.

## KOONDUMISTE KONTROLL

---

Konkurentsiamet kontrollib ettevõtjate vahelisi koondumisi. Eelkõige on kontrolli eesmärk hoida ära turgu valitseva seisundi tekkimine või tugevdamine, mille kaudu võidakse takistada tõhusat konkurentsi kaubaturul. Selleks et turumajandus toimiks optimaalselt, on konkurentsioiguses kehtestatud reeglid, mis võimaldavad läbi koondumiste kontrolli säilitada tõhusa konkurentsi kaubaturul. Ettevõtjate vahelistele koondumistele kohaldub kontroll, kui osaliste eelnenud majandusaasta käibed Eestis kokku ületavad 6 000 000 eurot ja vähemalt kahe koondumise osalise käibed Eestis ületavad kummalgi 2 000 000 eurot.

Koondumise kontrolliga seotud menetlusi oli Konkurentsiametis 2017. aastal kokku 43 juhtumit, nendest oli 2017. aastal esitatud 38 koondumise teadet ja 5 teadet tuli üle 2016. aastast. Viie koondumise menetlemisel tehti otsus täiendava menetluse alustamise kohta. Seejuures, tehti 36 koondumist lubavat otsust, neist 33 juhul tehti otsus seaduses lubatud 30 päeva jooksul. Kolmel juhul (Elisa Oyj ja Aktsiaselts Starman; AS Maag Grupp ja Elveda OÜ; AS Aqua Marina ja aktsiaselts „Johnny“ osa) tehti lubavat otsust täiendava menetluse käigus, neist ühel korral AS Aqua Marina ja aktsiaselts „Johnny“ osa koondumises oli tehtud otsus kohustustega. Täiendav menetlus viiakse läbi, et koguda täiendavaid andmeid ning selgitada välja, kas kontrollitava koondumise korral esineb konkurentsi kahjustavaid asjaolusid. Täiendava menetluse pikkus võib seaduse järgi olla kuni neli kuud.

Koondumisviiside järgi jaotusid koondumised järgmiselt:

33 koondumise puhul oli tegemist ettevõtja poolt valitseva mõju omandamisega teise ettevõtja või tema osa üle (konkurentsiseaduse § 19 lg 1 p 2);

9 koondumise puhul oli tegemist ettevõtjate poolt ühiselt valitseva mõju omandamisega kolmanda ettevõtja või tema osa üle (konkurentsiseaduse § 19 lg 1 p 3);

1 koondumise puhul oli tegemist ettevõtjate ühinemisega äriseadustiku tähenduses (konkurentsiseaduse § 19 lg 1 p 1).

Amet menetles aasta jooksul koondumisi järgmistes valdkondades:

- tehnovõrkude projekteerimine ja ehitus
- finantsteenused
- kullerteenus, pakiautomaatide teenus
- piimatoodete tootmine ja müük
- IT-teenuste osutamine ja IT-infrastruktuuri toodete müük
- teehoid
- ärikinnisvara (kaubandus-, lao- ja tootmispindade rent)
- internetiportaalide tegevus
- metallkonstruktsioonide tootmine
- mootorsõidukite jaemüük
- täitematerjalide (paekivi, kruusa, liiva) kaevandamine ja müük
- mootorikütuse jaemüük (tanklate tegevus)
- plastdetailide tootmine
- elektri- ja sidevõrkude projekteerimine, ehitamine ja hooldus

- puittoodete tootmine, puitgraanulite tootmine
- hoonete ja rajatiste ehitamine
- reklaamiagentuuriteenused
- põllumajandus
- joogiautomaatide müük, rent, tarvikute ja toorainete müük
- valguslahenduste projekteerimine ja ehitis
- toitlustusteenused
- toidukaupade, jookide ja tubakatoodete hulgimüük
- transporditeenused (raudtee-, maantee-, ja jõeveedu)
- alkoholsete jookide hulgimüük
- haiglad
- hambaraviteenused

Enamik koondumistest 27 toimus Eesti ettevõtjate vahel ning 8 koondumise puhul olid mõlemad koondumise osalised välismaised ettevõtjad. Kaheksal juhul olid koondumise osalised nii välisriigis registreeritud ettevõtja kui ka Eesti ettevõtja. Varasema aastaga võrreldes on Konkurentsiameti kontrollimisele kuuluvate koondumiste tehingute arv 16% suurenenud.

### Koondumised mootorikütuste jaemüügi kaubaturul

Sarnaselt aastaga 2016, oli ka 2017. aastal kõige rohkem ameti kontrollitavaid koondumistehinguid mootorikütuste jaemüügi sektoris – esitati 4 koondumise teadet:

- Olerex/Favora
- Alexela/Euro Oil
- Olerex/Circle K (1 tankla)
- Olerex/5+ KÜTUS (1 tankla)

Kahe aasta jooksul on selles valdkonnas amet menetlenud kokku kaheksa koondumist. Võrreldes turuosalistele kuuluvat tanklate arvu enne ja pärast neid tehinguid, on toimunud tabelis esitatud muutused.

	2016. aasta algus	muutus	2018. aasta algus
Alexela	63	+35	98
Olerex	79	+17	96
Circle K	54	+20	74
Neste	55	+5	60
Teised	193	-68	125

Tabelis toodud muudatused ei ole toimunud vaid ameti poolt kontrollitud koondumiste tulemusel, vaid ka turuosaliste poolt tanklate sulgemise ja uute tanklate avamise tagajärjel. Kõik tabelis esitatud andmed on ligikaudsed, kuna tanklate arv muutub pidevalt.

Koondumiste hindamisel on analüüsitud koondumiste mõju konkurentsile nii kogu Eesti territooriumil kui ka lokaalsematel territooriumitel, mis katavad alasid ligikaudu 10-minutilise autosõidu raadiuses koondumise osaliste tanklatest linnades ning ligikaudu 20-minutilise autosõidu raadiuses maapiirkondades.

Olerex/Favora ja Alexela/Euro Oil koondumiste menetlemisel teostatud tarbijate küsitlus ja kliendikaartide kasutamise analüüs kinnitasid lokaalse kaubaturu määratlemise asjakohasust ostja/tarbija seisukohast vaadatuna. Tarbijate küsitlusest (kokku 422 vastajat 17 tanklas Kagu-Eesti piirkonnas) selgus, et suur osa linna tanklate küllastajaid pidasid enda jaoks alternatiivideks teisi samas linnas asuvaid tanklaid ning suur osa maapiirkondade tanklate küllastajaid pidasid alternatiiviks tankimist lähimas linnas. Mõlemast uuringust selgus, et suur osa maapiirkonna tanklate küllastajatest elavad selle konkreetse tankla lähipiirkonnas.

Amet tuvastas 2017. aastal toimunud koondumistes kahes juhtumis, et koondumine kahjustab konkurentsi lokaalsetes piirkondades. Olerex/Favora koondumises leidis amet, et koondumine kahjustaks konkurentsi Põlva linnas ja Võru linnas, mistõttu anti koondumisele luba tingimusel, et Olerex võõrandab kokku kolm Favora tanklat nendes linnades. Alexela/Euro Oil koondumises leidis Amet, et koondumine kahjustaks konkurentsi kahes piirkonnas: Karksi-Nuias ja selle lähiümbruses ning Tallinn-Haapsalu maanteel Ääsmäest kuni Ristini. Seetõttu anti koondumisele luba tingimusel, et Alexela võõrandab kummaski piirkonnas ühe tankla.

Võttes arvesse eeltoodud tanklate võõrandamise kohustusi kohalikes piirkondades võib kokkuvõtvalt tuua välja järgmised turustruktuurid ja olukorrad, mille puhul Amet nägi konkurentsi probleemi ning takistas ettevõtjatel koonduda:

- koondumise tulemusel tekiks ettevõtjal linnapiirkonnas 40%-50% turuosa (müügitulude võrdluses) ning kõik teised ettevõtjad on oluliselt madalamate turuosadega;
- koondumise tulemusel tekiks ettevõtjal linnapiirkonnas 40%-50% turuosa (müügitulude võrdluses), samas piirkonnas tegutseb lisaks üks suurema turuosaga ettevõtja ning teised oluliselt madalamate turuosadega ettevõtjad;
- koondumise tulemusel kuuluks ettevõtjale maapiirkonnas või hajaasustusega piirkonnas kolm üksteisele kõige lähemal paiknevat tanklat;
- koondumise tulemusel kuuluks ettevõtjale maapiirkonnas või hajaasustusega piirkonnas ühel maanteel kolm järjestikku paiknevat tanklat.